



ECOSUR

EL COLEGIO DE LA FRONTERA SUR



CONABIO

COMISIÓN NACIONAL PARA EL CONOCIMIENTO
Y USO DE LA BIODIVERSIDAD

GUÍA RÚSTICA DE LOS REPTILES DE LA REGIÓN DE CALAKMUL, CAMPECHE, MÉXICO



Créditos

Biól. R. René Calderón Mandujano

M. en C. Carmen Pozo de la Tijera

Biól. J. Rogelio Cedeño-Vázquez

Museo de Zoología ECOSUR/Chetumal.

Chetumal, Quintana Roo.

GUÍA RÚSTICA DE LOS REPTILES DE LA REGION DE CALAKMUL, CAMPECHE, MÉXICO.

La presente guía se elaboró durante los proyectos J112 y Q049 financiados por la CONABIO, y el proyecto Complemento para el inventario y monitoreo de mariposas, anfibios y reptiles de al Reserva de la Biosfera de Calakmul, Campeche México. Financiado por The Nature Conservancy y Pronatura Península de Yucatán A. C.

El contenido de esta guía pretende ser accesible tanto para la comunidad científica familiarizada con los reptiles, como para el público en general, dado que no sólo incluye información de carácter técnico, sino que incluye además fotografías en color de las diferentes especies.

La nomenclatura usada está basada en Flores-Villela (1993) y Lee (1996), que corresponde a la empleada en las bases de datos de colecciones herpetológicas recomendada por la CONABIO. La mayoría de las especies contenidas en la obra, tienen especímenes de respaldo depositados en la Colección Herpetológica (ECO-CH-H) del Museo de Zoología de El Colegio de la Frontera Sur, Unidad Chetumal y en el Museo de Zoología Alfonso L. Herrera de la Facultad de Ciencias de la Universidad Nacional Autónoma de México (UNAM). Las descripciones usadas, fueron tomadas de Calderón (1999), Casas-Andreu y Mc Coy (1978), Casas-Andreu *et al.* (1996), Duellman (1965), Flores-Villela *et al.* (1995), Lee (1996), Lieb (1986), Pérez-Higareda y Hernández X. (1963), Smith (1938), y Smith y Taylor (1945). Cada especie registrada presenta una breve descripción, acompañada de una fotografía proveniente en su mayoría de un individuo colectado en el área de estudio, además del nombre local, maya yucateco (cuando existe) resaltado en negritas. Se incluye también la descripción general de manera muy breve, distribución regional y comentarios sobre su abundancia e historia natural.

Cabe mencionar que debido al escaso conocimiento de estos organismos por parte de los pobladores de la región algunas de las especies carecen de nombres comunes locales.

INTRODUCCION

Los reptiles son vertebrados de piel seca, con pocas glándulas, y cubierta de escamas. Su desarrollo es directo, sin fases metamórficas, a partir de un huevo amniótico. Son organismos ectotérmicos, por lo que su temperatura corporal varía con la del medio ambiente. Pueden ser vivíparos, ovíparos, u ovovivíparos. Su anatomía es muy variable dependiendo del grupo que se trate, pueden presentar o no extremidades, presentarlas modificadas para la natación, presentar concha o carapacho protegiendo el cuerpo, etc. En su mayoría los órganos de los sentidos presentan muchas variaciones, y están menos desarrollados en comparación con otros grupos.

La clase incluye cerca de 5,300 spp. vivientes (Lee, 1996) acomodados en los 4 ordenes actuales; Rhynchocephalia (Tuataras), Crocodylia (Cocodrilos y

caimanes), Testudines (Tortugas) y Squamata (Saurios y serpientes). Se encuentran ampliamente distribuidos en los trópicos, y su abundancia va disminuyendo hacia las latitudes superiores. En México solo el orden Rhynchocephalia no se encuentra, mientras que los demás se encuentran ampliamente representados.

Existen 287 especies de reptiles en la Península de Yucatán, de estas 73 se encuentran dentro de la Reserva de Calakmul. Una especie de cocodrilo, ocho especies de tortugas, 26 especies de lagartijas y 38 especies de serpientes. No existen lagartijas venenosas y solo cuatro especies de serpientes presentan esta característica.

LISTA TAXONÓMICA

CLASE REPTILIA

ORDEN CROCODYLIA

FAMILIA CROCODYLIDAE

Crocodylus moreletii (Duméril & Duméril, 1851)

ORDEN TESTUDINES

FAMILIA BATAGURIDAE

Rhinoclemmys areolata (Duméril & Bibron, 1851)

FAMILIA EMYDIDAE

Terrapene carolina (Linnaeus, 1758)

Trachemys scripta (Schoepf, 1792)

FAMILIA KINOSTERNIDAE

Kinosternon creaseri Hartweg, 1934

Kinosternon leucostomum (Duméril & Bibron, 1851)

Kinosternon scorpioides (Linnaeus, 1766)

FAMILIA STAUROTYPIDAE

Claudius angustatus Cope, 1865

Staurotypus triporcatus (Wiegmann, 1828)

ORDEN SQUAMATA

SUBORDEN SAURIA

FAMILIA CORYTOPHANIDAE

Basiliscus vittatus Wiegmann, 1828

Corytophanes cristatus (Merrem, 1821)

Corytophanes hernandezii (Wiegmann, 1831)

Laemanctus longipes Wiegmann, 1834

Laemanctus serratus Cope, 1864

FAMILIA EUBLEPHARIDAE

Coleonyx elegans Gray, 1845

FAMILIA GEKKONIDAE

Hemidactylus frenatus Schlegel, 1836

Sphaerodactylus glaucus Cope, 1865

Thecadactylus rapicaudus (Houttuyn, 1782)

FAMILIA IGUANIDAE

Ctenosaura defensor Cope, 1866

FAMILIA PHRYNOSOMATIDAE

Sceloporus chrysostictus Cope, 1867

Sceloporus lundelli Smith, 1939

FAMILIA POLYCHRIDAE

Anolis biporcatus (Wiegmann, 1834)

Anolis lemurinus Cope, 1861

Anolis pentaprion Cope, 1862

Anolis rodriguezii Bocourt, 1873

Anolis sagrei Duméril & Bibron, 1837

Anolis sericeus Hallowell, 1856

Anolis tropidonotus Peters, 1863

FAMILIA SCINCIDAE

Eumeces schwartzei Fischer, 1884

Eumeces sumichrasti (Cope, 1866)

Mabuya brachypoda Taylor, 1956

Sphenomophus cherriei (Cope, 1893)

FAMILIA TEIIDAE

Ameiva undulata (Wiegmann, 1834)

Cnemidophorus angusticeps Cope, 1878

Cnemidophorus deppii Wiegmann, 1834

SUBORDEN SERPENTES

FAMILIA TYPHLOPIDAE

Typhlops microstomus Cope, 1866

FAMILIA BOIDAE

Boa constrictor (Linnaeus, 1758)

FAMILIA COLUBRIDAE

Coniophanes imperialis (Kennicott, 1859)

Coniophanes schmidtii Bailey, 1937

Dipsas brevifacies (Cope, 1866)

Dryadophis melanolomus Cope, 1868

Drymarchon corais (Boie, 1827)

Drymobius margaritiferus (Schlegel, 1837)

Elaphe flavirufa (Cope, 1867)

Ficimia publia Cope, 1866

Imantodes cenchoa (Linnaeus, 1758)

Imantodes gemmistratus Cope, 1860

Imantodes tenuissimus Cope, 1866

Lampropeltis triangulum (Lacépède, 1788)

Leptodeira frenata Cope, 1886

Leptodeira septentrionalis Kennecott, 1859

Leptophis ahaetulla (Linnaeus, 1758)

Leptophis mexicanus Duméril, Bibron & Duméril, 1854

Ninia sebae (Duméril, Bibron & Duméril, 1854)

Oxybelis aeneus (Wagler, 1824)

Oxybelis fulgidus (Daudin, 1803)
Pliocercus elapoides Cope, 1860
Pseustes poecilonotus (Gunther, 1858)
Senticolis triaspis (Cope, 1866)
Sibon fasciata (Gunther, 1858)
Sibon nebulata (Linnaeus, 1758)
Sibon sanniola (Cope, 1866)
Sibon sartorii (Cope, 1863)
Spilotes pullatus (Linnaeus, 1758)
Symphimus mayae (Gaige, 1936)
Tantillita lintoni (Smith, 1940)
Tantillita canula Cope, 1876
Thamnophis marcianus (Baird & Girard, 1853)
Xenodon rabdocephalus (Wied, 1824)

FAMILIA ELAPIDAE

Micrurus diastema (Duméril, Bibron & Duméril, 1854)

FAMILIA VIPERIDAE

Agkistrodon bilineatus Gunther, 1863
Bothrops asper (Garman, 1883)
Crotalus durissus Linnaeus, 1758

SINOPSIS

Crocodylus moreletii
(Fig. 1)

Cocodrilo de pantano, lagarto / **Ain, chiuan, kum ayim**

Estos cocodrilos alcanzan una longitud máxima de 4.1 m, son de hocico relativamente ancho. Actualmente en la Península de Yucatán los especímenes alcanzan tallas de 2.5 m. La superficie del cuerpo y la cabeza están protegidas con escamas gruesas. La poderosa cola es aplanada por los lados y tiene grupos de pequeñas escamas intercaladas entre las escamas de la cola.

Los adultos son de un color café oscuro uniforme, los juveniles tienen el dorso claro, tendiente al amarillento, con bandas negras transversas en el cuerpo y en la cola.

Dentro de la Reserva se encontró que por ser organismos muy asociados a la vida acuática su distribución está restringida a los cuerpos de agua permanentes y de dimensiones considerables. Sus hábitos son preferentemente nocturnos, aunque es común verlos asolearse en el día.

Claudius angustatus

(Fig. 2)

Talmame, taiman / **Pool kep**

Estas tortugas de talla mediana alcanzan una longitud del carapacho de aproximadamente 17 cm. El carapacho es oval, bajo, y generalmente con tres lomos. El plastrón es mucho más reducido en tamaño, con forma de cruz y carece de bisagra móvil. El puente es extremadamente angosto y está conectado por ligamentos al carapacho. La cabeza es grande y el cuello es relativamente largo, las mandíbulas tienen forma de gancho, y la mandíbula superior presenta un par de picos en la punta. Hay un par de barbas en el cuello. Los brazos son cortos y robustos, y los dedos presentan membranas entre los dedos. La cola de los machos es larga, gruesa, y termina en una espina.

El carapacho es café, café amarillento o cercano al negro y las uniones son oscuras. El plastrón y puente son amarillos. En los juveniles los escudos del carapacho pueden presentar franjas oscuras o radiaciones. Los lomos pueden ser oscuros en los individuos viejos. La cabeza es café amarillento o cercano al negro, y las mandíbulas son amarillas con franjas negras.

Esta especie se encuentra principalmente en cuerpos de agua permanentes, aunque es posible encontrarla en estanques temporales. Solo un ejemplar fue localizado de esta especie, por lo que es difícil determinar su distribución dentro de la Reserva. Sus hábitos son nocturnos.

Staurotypus triporcatus

(Fig. 3)

Huau, guao, tortuga tres lomos, morocoy/ **Jolom kok**

Los adultos pueden alcanzar una longitud del carapacho de entre 35 y 40 cm. El carapacho es algo aplanado y presenta tres lomos o quillas bien desarrolladas las cuales son más claras en los individuos viejos. El margen posterior del carapacho es liso y el puente se encuentra fuertemente unido al carapacho. El plastrón es reducido, de forma de cruz y tiene un lóbulo móvil. La cabeza es grande, las mandíbulas son fuertes y ligeramente arqueadas. Hay un par de barbas en el cuello. Los brazos son fuertes y musculosos, los dedos son cortos y con membranas. Los machos tienen una cola larga y gruesa; la cola de las hembras es corta y más angosta.

El carapacho es generalmente café con las juntas claras con líneas y radiaciones café oscuras. El plastrón es amarillo o crema algunas veces con líneas oscuras. La cabeza y cuello son café oscuro o gris oscuro con manchas claras. Las patas son gris oscuras.

Son de costumbres diurnas, se alimentan principalmente de peces que habitan los cuerpos de agua en que se encuentran. Solo se encontró un ejemplar en la porción norte de la Reserva por lo que su distribución es imprecisa.

Kinosternon creaseri

(Fig. 4)

Pochitoque, casquito / **Xkokak, kok ak, xtuk'is**

Estas pequeñas tortugas de pantano miden entre 11 y 12.5 cm de longitud en su carapacho. El carapacho es ovalado en vista dorsal, un poco levantado y en su margen posterior es liso. Presentan una débil quilla media, la cual puede ser oscura en los individuos viejos. El plastrón tiene dos bisagras y carece de muescas posteriormente. El escudo gular es mas de la mitad de lo largo del lóbulo plastral anterior y los escudos axilar e inguinal están en estrecho contacto. La cabeza es grande y la mandíbula superior es fuertemente arqueada.

El carapacho es café oscuro o cercano al negro, el plastrón y el puente son de color amarillento con las junturas negras. La cabeza, cuello y apéndices son gris oscuros.

Esta especie es de hábitos semiacuáticos, se encuentra en pequeñas charcas o aguadas temporales. Es una especie poco conocida además de que sus registros son pocos también, por lo que es difícil hacer consideraciones respecto a ello. Solo un ejemplar se localizó en la porción norte de la Reserva.

Kinosternon leucostomum

(Fig. 5)

Pochitoque, casquito/ **xkok ak**

Son tortugas de talla mediana, los adultos alcanzan entre 14 y 16 cm de longitud del carapacho y los machos generalmente son más largos que las hembras. En comparación con otras tortugas de pantano el carapacho es un poco aplanado en aspecto lateral. Presenta solamente un lomo o quilla medio-dorsal la cual puede ser oscura o está ausente en individuos viejos. La longitud del escudo gular es usualmente mucho menor que la longitud del lóbulo anterior del plastrón, el cual es generalmente mas largo que el lóbulo fijo. El lóbulo posterior del plastrón es liso y en la mayoría de los ejemplares los escudos axilar e inguinal no se unen.

El carapacho es café oscuro, y el plastrón es usualmente amarillo con uniones oscuras, a veces en algunos individuos el plastrón es tan oscuro como el carapacho. Tienen una línea clara que se extiende desde la nariz, sobre el ojo y el cuello. A veces se puede volver oscura en individuos viejos. Las mandíbulas son amarillas claras.

Los sexos difieren en varios aspectos. Los machos son más grandes y tienen colas grandes que terminan en una uñas curvada; la mandíbula superior esta arqueada; y el plastrón es ligeramente hundido. En las hembras la cola es más corta, la mandíbula es menos arqueada, y el plastrón es plano o ligeramente abultado.

Esta especie es de hábitos preferentemente nocturnos, aunque ocasionalmente se le encontró de día en ocasiones con fuertes lluvias. Su alimentación es principalmente de pequeños crustáceos, algas y peces. Se ha encontrado tanto en la zona norte como en la zona sur por lo que se cree esta bien distribuida en la Reserva.

Kinosternon scorpioides

(Fig. 6)

Casquito, pochitoque/**Xkok ak, un putii**

Es una tortuga de talla mediana, los adultos alcanzan una longitud del carapacho entre 15.5 y 17.5 cm, los machos son algo más largos que las hembras. El carapacho es alto en vista lateral y presenta tres crestas que pueden ser oscuras. El largo del escudo guiar es menor de una mitad de lo largo del lóbulo plastral. Los escudos plastral e inguinal son generalmente firmes y el margen posterior del lóbulo plastral es liso.

El carapacho es variablemente café claro, bronceado o amarillento, el plastrón es generalmente amarillo con manchas negras. La cabeza es café oscuro, usualmente con manchitas claras sobre los lados. Las mandíbulas son bronceadas amarillas.

Hay una fuerte diferencia sexual, en aspectos con relación a la talla. Los machos tienen una larga y fuerte cola que termina en un gancho, con una espina queratinizada, la cola de las hembras es más corta que la de los machos. La mandíbula superior de los machos es fuertemente arqueada, la de las hembras es menor. Finalmente el plastrón de los machos es ligeramente hundido, y el de las hembras es plano o ligeramente abultado.

Esta especie se puede localizar en cuerpos de agua permanentes o temporales y ocasionalmente en tierra cercana a ellos. Se encuentra distribuido de manera regular dentro de la Reserva, en zonas susceptibles a las inundaciones. Sus hábitos son variados, se pueden localizar tanto en el día como en la noche, gustan de sumergirse entre los fangos lodosos y la vegetación acuática.

Rhinoclemmys areolata

(Fig. 7)

Mojina /**Chak pool**

Tortugas de talla mediana, su carapacho alcanza una longitud de cerca de 20 cm. La parte alta del carapacho puede formar una cresta. Es más ancho atrás que adelante, y tiene el borde de atrás en forma de sierra. El plastrón es un poco ancho en su parte posterior y ligeramente levantado en el margen anterior. La cabeza es pequeña y el cuello es largo. Los dedos están poco unidos. Los brazos presentan una serie de escamas duras. En machos el plastrón es hundido y en hembras es plano. La cola es más larga en machos que en hembras.

En adultos presentan una coloración café olivo, bronceado, o negro. Usualmente los escudos son oscuros, y están manchados de una pigmentación amarilla. Los juveniles tienen pequeñas manchas rojas o amarillas en cada escudo pleural. El plastrón y el puente son amarillentos. La cabeza y el cuello presentan pequeñas manchas o líneas rojas o amarillas. Los apéndices son bronceados claro manchado de amarillo con pigmentos negros.

Esta especie se localiza principalmente en las zonas anegadizas, se encuentra bien distribuida dentro de la Reserva, asociada a cuerpos de agua. Son de costumbres diurnas y suelen pasar horas asoleándose sobre troncos o ramas a las orillas de las aguadas.

Terrapene carolina
(Fig. 8)
Pochitoque /**Xkok ak**

Estas tortugas de tamaño mediano, de aproximadamente 15 a 20 cm de largo de su carapacho. Las hembras son probablemente más grandes que los machos. El carapacho es redondo en vista dorsal, y usualmente tiene una cresta mediana sobre los escudos tres y cuatro, éste puede ser oscuro en los individuos viejos. El margen trasero del carapacho es liso. El plastrón puede ser ligeramente más largo que el carapacho y una bisagra interna divide los lóbulos anterior y posterior. El lóbulo posterior de los machos es ligeramente hundido y en hembras es plano. El carapacho y el plastrón están unidos siempre directamente, no tienen puente. La cabeza es pequeña y la mandíbula superior presenta un gancho ligeramente fuerte. Las patas son algo cortas, y presentan fuertes escudos. La cola de los machos es más larga y gruesa que la de las hembras y el vientre se extiende a través del margen posterior del carapacho, presenta membranas entre los 4 dedos de las patas traseras.

El carapacho es café amarillento, bronceado, u olivo, con manchas oscuras y claras. El plastrón es amarillo con manchas cafés, la cabeza y el cuello son generalmente amarillos bronceados, con flecos oscuros, pero en algunos, la cabeza es casi blanca. Las mandíbulas son bronceadas o rosáceas.

La localización y distribución de esta especie son muy inciertas debido a que solo se colectó un ejemplar, sin embargo se cree que se localiza principalmente hacia la porción sur de la Reserva, la que colinda con el Petén Guatemalteco. Son de hábitos diurnos y terrestres.

Trachemys scripta
(Fig. 9)
Jicotea /**kaa nish**

Esta es una tortuga grande, el carapacho alcanza una longitud de 60 cm, casi siempre la mayoría de las especies son mucho más pequeñas. El carapacho es oval en vista dorsal, ligeramente plano y puede presentar una ligera cresta dorsal. El

margen posterior del carapacho es ligeramente serrado. El plastrón esta unido al carapacho mediante un puente angosto, y el margen posterior del carapacho está ligeramente ranurado. La cabeza es grande y la nariz es ligeramente saltona. Los brazos son robustos y presentan membranas ente los dedos los dedos.

El carapacho es café u olivo marcado con líneas amarillas. Cada escudo presenta ocelos claros, con el centro negro. En juveniles los ocelos pueden ser rojos. La cabeza, nuca y los brazos son grises verdosos o café con líneas naranjas o amarillas no muy claras.

Se localizan en diversos cuerpos de agua dentro de la Reserva, generalmente en aguadas permanentes y de dimensiones considerables. Aunque su distribución no es muy clara se cree que se puedan localizar en toda la Reserva donde se presenten las condiciones necesarias. Son de hábitos diurnos y acostumban salir a asolearse a la orilla de las aguadas.

Basiliscus vittatus

(Fig.10)

Toloque, pasa ríos/**Tolok**

Los machos de estos grandes lagartos alcanzan entre 12 y 14 cm de lo largo del cuerpo, las hembras son algo más pequeñas. Las patas y dedos son largos y delgados. La cola es muy larga, hasta tres veces el tamaño del cuerpo. La cabeza es relativamente angosta y el hocico tiene una apariencia puntiaguda en visto desde arriba. Tiene un pliegue en el cuello claro. Las escamas en las patas están sobre puestas y con una espina, éstas, en la parte lateral del cuerpo son pequeñas y con una espina más pequeña y se va perdiendo lo sobrepuesto hacia la parte media del dorso del cuerpo. Las escamas del vientre son lisas o con una espina muy pequeña y mucho más largas que las de los lados. Las escamas de en medio de la espalda están comprimidas de los lados formando una cresta baja que se extiende de la base de la cabeza hasta la cola.

Los basiliscos son generalmente cafés, café olivo o algo bronceados, con series de cerca de cinco líneas cafés que se encuentran en la parte posterior del cuerpo. La parte de arriba de los apéndices es manchada o bandeada de negro. Una línea amarilla o crema, se extiende desde el margen de atrás del ojo a lo largo de los lados del cuerpo y desaparece en la parte trasera del cuerpo. Otras líneas originadas en los lados de la cara, pasan sobre la nuca y terminan las axilas. La parte del vientre y las patas son café claro, en general las crías son más vistosas y c distintos de los adultos.

Los basiliscos se encuentran principalmente en las partes mas alteradas de las Reserva y generalmente asociados a cuerpos de agua. Se encuentran ampliamente distribuidos en la Reserva en las zonas que presentan enredaderas y aguadas. Son de hábitos netamente arborícolas y diurnos.

Corytophanes cristatus
(Fig. 11)
Toloque/ **Tolok**

Son lagartos de talla mediana, robustos, los adultos alcanzan cerca de 11 cm de lo largo del cuerpo. La cola es larga y ligeramente aplanada por los lados es 2 o 2.5 veces lo largo del cuerpo. Las patas y los dedos son delgados y largos. La cabeza es pequeña, los ojos son grandes con iris de color rojo. Tienen la cabeza aplanada de los lados con forma de una cresta. La cresta se termina en la base de la cola. Las escamas de los lados del cuerpo son pequeñas sobre puestas y mayormente lisas. Las patas, el cuello y la panza están cubiertos por escamas con una espina pequeña y están sobre puestas. Tienen una cresta de piel en el cuello.

La coloración dorsal es café claro, gris claro casi blanco o un poco verde, con manchas irregulares o bandas. Es común una mancha o barra clara en la región de los hombros. El vientre es claro o crema, frecuentemente con manchas claras. Estos organismos son capaces de cambiar rápidamente de un color verde a un café olivo, o a un negruzco.

Esta especie se cree puede estar bien representada dentro de la Reserva, a pesar de los pocos registros. Su localización ha sido aleatoria sin muestras de restricciones para su distribución. Son de hábitos diurnos y arborícolas, aunque ocasionalmente se les encuentra asoleándose en el suelo.

Toloque/Tolok
(Fig. 12)
Corytophanes hernandezii

Es un lagarto de tamaño mediano similar al *C. cristatus*, el cuerpo es lateralmente comprimido. Las patas y dedos son largos y delgados. Los adultos tienen un tamaño del cuerpo de aproximadamente 10 cm. La cola es aplanada de los lados y es aproximadamente 2.5 veces el tamaño del cuerpo. La cabeza es pequeña y los ojos grandes. La parte de atrás de la cabeza tiene forma de casco aplanado de los lados con una depresión en la frente. Tiene espina grande a cada lado de los lados de la cabeza, y una pequeña cresta de piel sobre la nuca. Las escamas de la espalda son alargadas formando una cresta que va desde los hombros hasta la base de la cola.

La espalda es generalmente bronceado o café claro, a veces con un matiz verdoso o rojizo, con manchas café oscuro. Sobre la cabeza tiene una franja café oscura. El vientre es más o menos gris uniforme.

Esta especie se ha localizado en áreas mayormente conservadas, por lo que se puede asumir alguna restricción a estos sitios. Son de hábitos arborícolas y preferentemente diurnos.

Laemactus longipes
(Fig.13)
Toloque verde/**Tolok**

Laemantus longipes es un lagarto de talla mediana, los adultos tienen un tamaño de cerca de 13 a 15 cm. La cola es larga y delgada cerca de 3.5 veces lo largo del cuerpo. Las patas y los dedos son muy largos y delgados. La cabeza tiene una cresta en forma de gorra hacia atrás y en el borde de la gorra es liso. Las escamas del cuerpo están sobre puestas y tienen una espina clara cada una así como en las patas.

El cuerpo es verde brillante, con bandas angostas, barras verde oscuro que se alternan con barras negras. Las barras se continúan sobre la cola como anillos negros, bordeados de verde claro. La cabeza es de un verde brillante con algunas marcas negras, principalmente en la parte de arriba de la gorra. La superficie del vientre es verde mas claro casi amarillo.

Son lagartos que se encuentran preferentemente en lugares más conservados, entre las hojas de los arbustos. En este caso solo se encontró un solo ejemplar en la zona sur de la Reserva. Son de hábitos arborícolas y suelen confundirse con las hojas por su coloración.

Laemantus serratus
(Fig. 14)
Toloque verde/ **Tolok**

Laemantus serratus es un lagarto mediano con una cola muy larga. El tamaño del cuerpo es entre 12 y 13 cm, con un máximo de 19 cm. La cola es aproximadamente 3.5 veces lo largo del cuerpo. Los brazos y patas son largos y delgados. La cabeza es ancha claramente distinta del cuello, la parte de arriba es plana, y se alarga en forma de gorra con pequeñas espinas en el borde. Las escamas tienen una espina lo que le da un aspecto rasposo en todo el cuerpo principalmente en medio de la espalda donde parece una sierra.

Estos lagartos son verdes pero pueden cambiar de color rápidamente de verde a café. El fondo del cuerpo es un verde claro, con 4 o 6 bandas café oscuras. Las bandas son más claras en la parte de la espalda y se desvanece a los lados del cuerpo. Las bandas continúan sobre la cola, desapareciendo mas atrás. Las patas también tienen manchas negras. La panza es generalmente de un verde más claro que el dorso, con pocas, si es que hay, manchas oscuras.

La mayoría de los ejemplares registrados fueron en los estados mas conservados de la Reserva, todos ellos en la zona sur. Se encuentran con frecuencia en los árboles o arbustos pero ocasionalmente se les puede encontrar en el suelo, mayormente a las hembras ya que las nidadas las hacen en el suelo enterrando los huevos.

Coleonyx elegans
(Fig. 15)
Escorpión/Ix **hunpekin**

El adulto de este atractivo lagarto alcanza un tamaño de la cola al ano de 10 cm aproximadamente, y el tamaño de la cola puede alcanzar la del cuerpo. Los brazos son largos, delgados y delicados, terminan en uñas retráctiles. Los ojos son grandes y la pupila es elíptica, con párpados móviles. Las escamas de la cabeza y el cuerpo son pequeñas, redonditas con forma de granito.

Los juveniles presentan una coloración con bandas transversales bordeadas por líneas café oscuras o negras, intercaladas con bandas café rojizo que se extiende en el cuerpo y la cola. El vientre es de color crema. En adultos las bandas son más irregulares. Pueden regenerar la cola pero pierde el bandeo original.

Estos saurios se encuentran ampliamente distribuidos en la Reserva, dado que su incidencia fue mayor en los estados conservados se cree que pueden ser utilizados como indicadores de perturbación. Suelen encontrarse a la orilla de los caminos, son nocturnos y terrestres.

Hernidactylus frenatus
(Fig. 16)
Escorpión, cuija

Los adultos de estos geckos caseros alcanzan entre 4 y 5 cm, de largo del hocico al ano. La cola sin dañarse es ligeramente más larga que la longitud del cuerpo. Los ojos están cubiertos por una escama transparente. Las pupilas son verticalmente elípticas (como los gatos) y de bordos serrados. La cabeza, el cuello y el cuerpo están cubiertos por pequeñas escamas granulares esparcidas entre las cuales hay pocas escamas alargadas, algunas de las cuales pueden tener una pequeña espinita. Las escamas ventrales son lisas sobre puestas y mucho más grandes que las escamas dorsales. La parte lateral y dorsal de la cola está cubierta por pequeñas escamas planas interrumpidas por crestas de tubérculos alargados, usualmente seis por cresta. Las crestas están separadas por cerca de ocho filas intermedias de escamas lisas y planas. Los machos tienen una serie de 30 poros femorales y preanales. Las lamelas de debajo de los dedos son expandidas y divididas.

El dorso es gris claro, bronceado, o café con pequeñas manchas esparcidas. Una línea oscura que no es muy notoria puede extenderse desde el ojo, sobre el hombro hacia los flancos y a lo largo de la superficie lateral de la cola. El vientre es crema pálido o bronceado claro y este carece de patrón. De noche, cuando los lagartos están activos, su color es mucho más claro que durante el día.

La distribución de estos organismos esta asociada a los asentamientos humanos, es frecuente localizarlas en la mayoría de los ejidos dentro de la Reserva. Sin embargo solo se consideró los localizados en los campamentos abandonados por los extractores de chicle ya que en estado silvestre es dudosa su localización.

Son de hábitos netamente nocturnos y acostumbran andar escalando las paredes de las habitaciones.

Sphaerodactylus glaucus

(Fig.17)

Tira cola

Estos geckos son muy pequeños, las hembras alcanzan una longitud máxima del hocico al ano de 3 cm, y los machos de 2.9 cm. La cabeza es distinta del cuello, ligeramente más ancha que el cuerpo, el ojo esta cubierto por una membrana transparente. Las patas son cortas y presentan laminas pequeñas en cada uno de los dedos, las uñas están acomodadas lateralmente. La cola es tan larga como el cuerpo. La cabeza y cuello están cubiertos por pequeñas escamas, tiene una espina sobre el ojo. Las escamas dorsales son lisas y encimadas unas de otras, así como las ventrales que son más largas que las dorsales. Las escamas de arriba y abajo de la cola son lisas, las escamas medias de abajo de la cola son alargadas.

La coloración varía, generalmente es bronceado o gris, ocasionalmente rojizo o con un fino collar blanco. Puede presentar manchas en la cola, nuca y extremidades.

Son geckos que se encuentran principalmente en la corteza de los árboles y entre los troncos de árboles muertos y en descomposición. También pueden encontrarse en las construcciones temporales de los extractores de chicle. Se cree que son de hábitos variados.

Thecadactylus rapicauda

(Fig.18)

Escorpión

Este gran gecko alcanza de cerca de 9 a 10 mm de largo del hocico al ano. La cola sin dañar es substancialmente más corta que el tamaño del cuerpo y es mas angosta en su base. La cola suele engrosarse bastante por el acumulamiento de grasa, por lo que en algunos lados se les conoce como colas de nabo. La cabeza, cuello, cuerpo y superficie dorsal de la cola están cubiertos por pequeñas escamas granulares. Las escamas ventrales son planas, lisas, sobre puestas y más grandes que las dorsales. El ojo está cubierto por una membrana transparente, la pupila es verticalmente elíptica con los bordes ondulados y una o dos pequeñas espinas están presentes en el bordo del ojo. Las escamas cercanas a la parte trasera del cuerpo son granulares, aplanándose mas atrás. Las de abajo de atrás son planas, alternadas y cerca de dos veces el tamaño de las de arriba. Las lamelas de los dedos están divididas y muy extendidas. Es el único de los geckos de la Península que tiene más de 12 divisiones en las lamelas de los cuatro dedos en manos y patas.

El color del dorso es café, bronceado, y gris con una serie de manchas o bandas irregulares, están algunas veces arregladas en forma de manchones que se extienden sobre la cola. La mayoría de los especímenes tienen una línea detrás del

ojo que se extiende sobre los hombros. Las escamas labiales son bronceado claro, gris o crema, y contrasta con el color oscuro de la superficie lateral de la cabeza. El cuello y el vientre son bronceados claro, o gris, algunas veces moteado o revuelto con manchitas negras.

Esta especie se localizó únicamente en la porción sur de la Reserva, en la parte más conservada de la selva. Son de hábitos arborícolas y preferentemente nocturnos.

Ctenosaura defensor

(Fig. 19)

Iguana

Los machos de estos robustos lagartos alcanzan un tamaño medio de 12 a 14 cm de largo del cuerpo, las hembras son de talla más pequeña, pero la diferencia en talla no ha sido cuantificada. El cuerpo es algo corpulento, la cabeza es ancha, y el hocico es redondeado en vista lateral y dorsal. La pupila es redonda, y el iris es rojo-naranja. Las extremidades son bien desarrolladas, los dedos tienen uñas fuertes. La cola, la cual es cerca del 85% de la longitud del cuerpo, es ligeramente aplanada y esta cubierta por espinas largas y fuertes. Las escamas del cuerpo son lisas y ligeramente sobrepuestas. Algunas escamas de la parte dorsal de las patas son alargadas y espinudas, especialmente sobre las patas traseras.

Se distinguen por su brillante colorido. La cabeza, nuca, cola, y extremidades son generalmente grises. La mitad anterior del cuerpo es negro en su mayoría, con manchas negras arregladas a lo largo, en bloques o bandas irregulares, esparcidas entre estas hay manchas grises o bronceadas. La mitad posterior del cuerpo es en su mayoría rojo-naranja. Los brazos son negros o gris con líneas claras. Las patas traseras grises. El cuello es gris en pero puede exhibir coloración rojo-anaranjado, posiblemente con función nupcial. Tienen manchas negras sobre la panza. Estos lagartos son capaces de cambiar la tonalidad de sus colores haciéndolos más brillantes.

Ctenosaura defensor se localizó en las zonas de tinal (*Hematoxylum campechanicurn*) entre las grietas de éstos árboles, las cuales le sirven como refugio. El tinal se localiza mayormente en las zonas inundables de selva baja, sin embargo solo fue encontrado en la zona sur. Sus hábitos son diurnos, un tanto crepusculares.

Sceloporus chrysostictus

(Fig.20)

Lagartija/**Merech**

En este pequeño lagarto corredor los machos alcanzan un tamaño de cerca de 5.4 cm y las hembras 5.1 cm. Las escamas dorsales son sobre puestas, con una espina, en la panza son mas pequeñas, sobre puestas y lisas. La consistencia de la cola es

áspera, 1.4 veces la longitud del cuerpo. Las patas están bien desarrolladas, las manos y pies tienen cinco dedos que terminan en fuertes uñas.

El patrón de coloración varía. Las hembras y juveniles de machos son generalmente cafés, bronceados, o casi gris, con manchas negras a lo largo del cuerpo y sobre la cola. El cuerpo puede presentar un par de líneas claras que inician sobre la nuca y se extiende a la base de la cola. En ambos sexos el vientre es blanco crema, o amarillo. Los adultos machos tienen generalmente un par de líneas amarillas o cremas, que contrasta con el fondo negro o gris. Los lados de los machos casi siempre son café oscuros o casi negros con manchas claras esparcidas, comúnmente con un poco rosado o naranja. Las hembras reproductivas tienen una fusión de color rojo-naranja sobre los labios y hombros.

Sceloporus lundelli

(Fig. 21)

Pega rayo, Pierde gente/ **Sir huó**

Esta grande, robusto y muy espinoso lagarto alcanza un tamaño de entre 8.5 y 9.5 cm las hembras son un poco más grandes. La cabeza es corta y ancha, y el hocico es ligeramente redondeado visto desde arriba. El cuerpo es un poco corto, las patas son robustas y cortas. Las escamas de la superficie del cuerpo y patas son grandes con espinas dándole una apariencia espinosa. Las escamas de la panza son planas y un poco más pequeñas que las de la espalda.

Sceloporus lundelli es predominantemente gris. A veces tiene solamente una serie de manchas café o barras oscuras o negras que terminan sobre la cola. Puede tener una mancha negra en el cuello que no se junta para formar un collar. En las hembras el vientre es gris azulado o crema. Los machos adultos presentan un par de grandes parches azules en la panza.

Esta especie es arborícola, se localizó en la zona más conservada de la porción sur de la Reserva en los árboles de mayor altura y grosor. Son de hábitos diurnos.

Anolis bipurcatus

(Fig. 22)

Toloquito/**Tolok**

Este Anolis, es fácilmente distinguible del resto de los Anolis de la Península de Yucatán por su color verde brillante, el cual cambia inmediatamente a café después de muerto. El tamaño es entre 8.5 y 9 cm, presentando un tamaño máximo de 10.5 cm. La cabeza es grande y angosta, y es distinta del cuello. Los brazos son cortos, y los dedos presentan laminillas. La cola es larga y delgada casi el doble del cuerpo. Las escamas medio dorsales son quilladas y ligeramente más largas que las laterales. Las escamas de la panza son del doble de tamaño de las de la espalda y con una espinita.

En vida los adultos son de un verde brillante con manchitas grises y bordeadas por un verde oscuro. Los párpados son amarillos, y el iris es anaranjado-rojizo. La panza es roja o blanca. Los juveniles pueden ser verdes grisáceo. El abanico de los machos es rosado con azul pálido en el centro, en ocasiones bordeada por naranja pálido. El abanico en las hembras es muy pequeño.

Esta especie se localizó hacia la porción sur de la Reserva, aunque sus hábitos son arborícolas suelen también encontrarse en el suelo asoleándose. Su distribución así como sus preferencias son poco difíciles de analizar debido a las pocas observaciones en estado silvestre. Se cree que se localiza en los estados menos perturbados de la Reserva, tanto en la parte sur como la parte norte. Son de hábitos arborícolas dirigidos principalmente al dosel de los árboles.

Anolis lemurinus

(Fig. 23)

Toloque/**Tolok**

Es un lagartijo grande su tamaño es de 6.7 y 6.9 cm, para machos y hembras. Las hembras aparentemente tienden a ser más grandes que los machos. La cola sin dañar es larga, delgada, más de dos veces el tamaño del cuerpo. La cabeza se distingue de la nuca, y el hocico es algo puntiagudo. Las patas son grandes. Las escamas de la espalda son pequeñas, las escamas de la panza son ligeramente más grandes que las de la espalda.

Como muchos Anolis, estas lagartijas pueden ser claras u oscuras, dependiendo del estado de estrés en que se encuentren. Generalmente son de color café, bronceado o gris. Algunos tienen una serie de manchas con forma cruzada de color café oscuras sobre el cuerpo, y se extienden sobre la cola. Entre cada una hay una pequeña mancha negra. En otros especímenes, presentan una línea irregular que se extiende desde el ojo, sobre el hombro, y debajo de las caras laterales del cuerpo hasta la cola. Usualmente esta línea esta bordeada por encima y debajo por blanco o crema. Las patas llevan manchas o barras oscuras. La superficie de la panza es generalmente crema, bronceado o gris. Los machos tienen un abanico gular rojo, en las hembras es muy pequeño.

Esta especie se encuentra bien distribuida en la Reserva. Suele encontrarse en los fustes de los árboles, en las rocas, y las hojas de las palmas. Son de costumbres diurnas en general.

Anolis pentaprion

(Fig. 24)

Toloque/**Tolok**

Estas lagartijas son de talla mediana, con patas y cola cortas. El tamaño es de entre 5 y 6.5 cm. Aunque es posible encontrarseles más grandes. La cola es 1.3 veces el tamaño del cuerpo. Las escamas del cuerpo son lisas y están ligeramente alargadas

en la parte media de la espalda. Las escamas de la panza son de la mitad del tamaño de las de la espalda.

A. pentaprion tiene manchas en la espalda de color gris oscuro y/o cafés. Esta especie es capaz de cambiar rápidamente de color y regresar a un pálido casi gris. El abanico usualmente es rojo, naranja rojizo o rosado. Está presente en ambos sexos, pero está mejor desarrollado en los machos.

Esta especie se localizó en dos diferentes estados de conservación de la selva, tanto en selva primaria como en acahual, a criterio del autor y por observaciones personales su localización es mayor en los estados conservados dentro de la Reserva. Son de hábitos arborícolas diurnos.

Anolis rodriguezii
(Fig. 25)
Toloque/**Tolok**

Esta pequeña y delicada lagartija alcanza un tamaño entre 4 y 4.5 cm. La cola es larga y delgada casi dos veces el tamaño del cuerpo. La cabeza es angosta y el hocico es puntiagudo. Las extremidades son largas y delgadas. Las escamas son lisas en la panza y con una espinita en la espalda.

Son de color café o bronceado con manchas café oscuro. Su coloración puede variar de oscuro a claro, dependiendo de la temperatura y de si está asustado o no el animal. Comúnmente tienen marcas negras dispersas en espalda. La garganta y la boca son de color crema claro o beige, esto contrasta claramente con el oscuro de los lados de la cabeza. El vientre es de un blanco immaculado, gris claro o crema. Los machos tienen un abanico gular amarillo pálido, comúnmente con una pequeña mancha naranja en el centro. El abanico es rudimentario o ausente en las hembras.

Esta especie es una de las mejor distribuidas del género, se localizó en todos los tipos de vegetación. Es arborícola pero sus preferencias son de la parte media de los árboles hacia abajo, en la base de los troncos. Son de hábitos diurnos, y cerca del crepúsculo se les puede ver buscando alimento.

Anolis sagrei
(Fig. 26)
Toloquito /**Torok**

Este *Anolis* es un lagarto de tamaño mediano y cuerpo robusto. La diferencia sexual es marcada en esta especie. Los machos alcanzan entre 5.5 y 6 cm de tamaño del cuerpo y alcanzan un máximo de cerca de 7 cm. Las hembras son mucho más pequeñas midiendo de 4 a 4.5 cm de tamaño alcanzando un máximo de cerca de 5.7 cm.

La coloración dorsal es muy variable pero generalmente son café o gris con manchas oscuras, barras o manchones. Las hembras varían sus colores, algunas tienen una línea vertebral y otras tienen un patrón de barras o manchones. El

abanico guiar de los machos es amarillo-naranja o rojizo-anaranjado, las escamas del abanico a veces tienen puntos blancos. La parte libre del abanico está bordeado con crema o amarillo. En hembras el abanico es pequeño pero funcional y presenta trazos de coloración.

Anolis sericeus

(Fig. 27)

Toloquito /**Torok**

Los machos de estos pequeños Anolis alcanzan cerca de 46 mm de longitud hocico-cloaca, y las hembras cerca de 41 mm. La cabeza es angosta, y el hocico es puntiagudo en aspecto dorsal. La cola es delgada y larga aproximadamente dos veces la longitud del cuerpo. Las patas son delgadas y ligeramente largas

El cuerpo es gris, café, o bronceado, con manchas oscuras, principalmente en las patas. La panza es amarilla pálida, crema, o blanco. Las hembras tienen los colores de formas variadas. Algunas tienen una línea vertebral clara, otras semejan a los machos. Los machos tienen un abanico guiar amarillo-naranja o rojizo, con una mancha azul o púrpura en el centro. En las hembras el abanico guiar es rudimentario, y presenta solamente trazas de color.

Son arborícolas, se localizan mayormente en los estados menos perturbados de la Reserva, en los troncos de los árboles. Suelen encontrarse en los lugares de vegetación espesa, donde el sol no da de lleno.

Anolis tropidonotus

(Fig. 28)

Toloque/ **Torok**

Estas lagartijas tienen un tamaño del cuerpo de cerca de 4 a 5 cm las hembras son un poco más chicas que los machos. La cabeza es angosta y el hocico es puntiagudo visto desde arriba. Los brazos son delgados, la cola es larga y delgada, cerca del doble del tamaño del cuerpo. Las escamas de la espalda tienen una espina pequeña por lo que parece que tuviesen una franja de lija.

Estas lagartijas son de color variable, pero generalmente son cafés, bronceado, o rojizas. La región de la espalda es más clara que los lados, y puede presentar una serie de manchas oscuras, las cuales están arregladas en pares de triángulos. El vientre es gris claro o bronceado y no tiene un patrón específico. El abanico de los machos es rojizo anaranjado; en hembras es rudimentario. El iris es amarillento naranja.

Son lagartijas de hábitos arborícolas, su mayor incidencia es en los lugares menos perturbados con abundante vegetación y árboles grandes. Se encuentran bien distribuidos en la Reserva. Al igual que los anteriores son diurnos, y suelen localizarse en la parte media de los fustes de los árboles.

Eumeces schwartzei

(Fig. 29)

Memech/ **Bek'ech**

Esta especie es endémica a la Península de Yucatán. Los adultos llegan a medir cerca de 12 cm del tamaño del cuerpo y la cola sin dañar es cerca de 1.6 veces el tamaño del cuerpo. Los brazos están bien desarrollados con cinco dedos en las patas. La cabeza es ligeramente distinta del cuello. Las escamas son altamente pulidas con apariencia brillante.

El patrón de coloración es bandeado, iniciando en la punta del hocico hay una línea ancha café oscuro que pasa sobre la superficie de la cabeza que continúa posteriormente sobre el cuerpo. Bordeando éstas hay dos líneas bronceadas o cremas que se inician donde mismo y pasan bordeando sobre los ojos por detrás, y extendiendo sobre el cuerpo, reemplazan la línea obscura sobre el tercio posterior del cuerpo. Sobre la cabeza, una línea café obscura inicia a cada lado en el nostril y continúa posteriormente a través del ojo y sobre el cuerpo, donde se rompe en una serie de manchas claras y oscuras. La parte posterior del cuerpo y la superficie en el inicio de la cola sin dañar están cubiertas por manchas cuadradas contrastando con un fondo amarillento. El vientre, cuello y parte de abajo de la cola son de color crema o bronceado claro.

Esta especie se encuentra documentada en la literatura (Lee, 1996), para el centro de la Reserva en la Zona Arqueológica de Becán.

Eumeces sumichrasti

(Fig. 30)

Lagartija, memech

Esta especie es pequeña, sin embargo es un esquinco grande, alcanza un tamaño del cuerpo de 9.6 cm. El cuerpo es corto y los brazos relativamente grandes ya que se traslapan cuando están pegados al cuerpo. La cabeza es angosta escasamente distinta del cuello con el hocico puntiagudo. La cola es de cerca de 1.8 veces la longitud del cuerpo. La superficie dorsal de la cabeza esta cubierta con una serie de placas alargadas y arregladas de manera regular. El cuerpo y patas están cubiertos por escamas lisas bien pulidas típicas de los esquincos.

E. sumichrasti cambia de color con la edad. Los juveniles son café oscuro o negros con cinco líneas amarillas a lo largo del cuerpo y sobre la base de la cola. La línea vertebral se divide en dos sobre la cabeza a nivel de los ojos y se vuelve a unir sobre el hocico. La cola es azul brillante. En los individuos viejos se pierde el color de líneas de los juveniles y se vuelven gris olivo o bronceado, aunque pueden mantener algo de azul sobre la cola. Por el vientre son de color claro crema o amarillo u ocasionalmente gris azulosos.

Son de hábitos diurnos, habitan entre la hojarasca de lugares boscosos o entre la corteza de los árboles. Se alimenta de insectos y ocasionalmente de algunas

lagartijas pequeñas. Se encontró solamente un ejemplar en la porción sur de la Reserva, en áreas bien conservadas.

Mabuya brachypoda
(Fig. 31)
Salamanquesa/ **Bek'ech**

Estas lagartijas tienen un tamaño del cuerpo de entre 6 y 7 cm en promedio. La cabeza es ligeramente distinta del cuerpo y el hocico es puntiagudo en vista dorsal. Las extremidades son relativamente cortas y robustas. La cola es larga, delgada, y redonda en corte transversal, cerca 1.8 veces lo largo del cuerpo. El cuerpo y las patas están cubiertos por escamas muy pulidas. Tienen un disco translúcido debajo de los párpados.

La espalda es de color café y a cada lado tiene una línea de color gris claro o blanco que inicia en la punta del hocico, pasa sobre éste a través del oído y continúa por la superficie lateral del cuerpo hasta el final. Una línea segunda y menos clara, se extiende desde la parte de atrás del ojo, sobre el cuerpo perdiéndose en la parte final del cuerpo. La superficie a los lados de la nuca y el cuerpo y entre las líneas, es café oscuro, en contraste del café claro de en medio de la espalda. Algunos especímenes ocasionalmente tienen unas líneas oscuras claras, entre las líneas de los lados del cuerpo. Las líneas dorsales son oscuras en animales viejos, los cuales tienden a ser más oscuros. El vientre generalmente es crema, gris, o bronceado, desprovisto de manchas.

Estas lagartijas son terrestres y fosoriales, se localizan en lugares húmedos y mucha materia orgánica. Suelen esconderse dentro de la hojarasca o bajo troncos o huecos en el suelo. Son de hábitos diurnos, su distribución dentro de la Reserva no es muy clara debido a lo escaso de sus registros.

Sphenomorphus cherrie
(Fig. 32)
Salamanquesa/ **Merech**

Es pequeño los adultos alcanzan entre 5 y 5.5 cm de tamaño. La cabeza es corta, algo ancha y solamente un poco diferente del cuello. El hocico es angosto y redondeado en vista dorsal. El cuerpo es alargado y redondo en sección transversal. Los brazos son cortos, la cola es corta, de 1.3 veces el tamaño del cuerpo. La cabeza está cubierta por placas simétricas grandes. El cuerpo y los apéndices están cubiertos por escamas planas altamente pulidas, lo cual le da a su piel una apariencia de estar siempre húmeda. Hay disco transparente bajo el párpado inferior.

Estos lagartos son café miel, entre el bronceado claro y crema. La cabeza y la espalda son café claro. Hay una línea café oscura que inicia sobre el hocico y pasa a través del ojo, sobre la apertura del oído, y sobre la parte inicial del cuerpo,

donde se interrumpe y se convierte en una serie de manchas oscuras. Las patas son cafés, bronceado claro, o crema.

Se localizan en lugares con mucha hojarasca y materia orgánica, con abundante vegetación y humedad. Son de hábitos variados ya que se les puede ver activos tanto de día como de noche.

Ameiva undulata
(Fig. 33)
Lagartija/Kankalás

Son lagartijas de tamaño mediano, de hocico angosto más ancho en machos que en hembras. El hocico es puntiagudo, los brazos están bien desarrollados y con cinco dedos. La cola es larga y delgada, más de dos veces el tamaño del cuerpo. Las escamas de la cabeza son alargadas y simétricas. Las escamas del vientre son alargadas, rectangulares y arregladas en filas a lo largo del cuerpo

La superficie del cuerpo y de la cola es café rojizo, salpicado de manchas oscuras. Los lados generalmente tienen manchas azul turquesa claras. Estas casi siempre son alargadas en forma de barras verticales y se extienden sobre la superficie de los lados de la cola. El vientre es blanco, gris, o azul claro. Durante la temporada de reproducción los machos pueden presentar espectaculares colores, en los cuales el cuello y los labios toman un tono amarillo brillante, amarillo-verdoso, o naranja.

Esta especie se encuentra ampliamente distribuida dentro de la Reserva, habita principalmente lugares abiertos como caminos rodeados de vegetación. Es la especie más abundante dentro de la Reserva. Son de hábitos diurnos y terrestres.

Cnemidophorus angusticeps
(Fig. 34)
Lagartija/**Kankalás**

Esta especie tiene un tamaño medio de entre 8 y 10 cm del tamaño del cuerpo. Las hembras son ligeramente más grandes que los machos. La cola es larga mas del doble del tamaño del cuerpo. El cuerpo es un poco alargado, los brazos son corto, robustos, y musculosos. Las manos y patas tienen cinco dedos. La cabeza es ancha, ligeramente distinta de la nuca y termina en la nariz un poco punteada. La cabeza está cubierta con placas simétricas alargadas. El vientre tiene a lo largo ocho filas de placas alargadas, ligeramente encimadas a la mitad del cuerpo

El color de los adultos consiste en seis líneas cremas o amarillas, separadas por espacios de color café rojizo o café oscuro, o cercano al negro. Algunos individuos están cubiertos por manchas claras y líneas oscuras. Los juveniles tienen seis líneas claras sobre un fondo oscuro. Las líneas pueden perderse con la edad y las manchas claras pueden aparecer entre estas. A veces pueden unirse con las líneas oscuras, en individuos viejos, produciendo un patrón de coloración de manchas y bloques claros sobre un fondo oscuro. Este cambio es mucho más

frecuente en machos que en las hembras, las cuales tienden a preservar sus líneas típicas. La cola y brazos de los juveniles son de un rojo naranja brillante. El naranja aparece conforme el organismo madura, pero los adultos, son casi café rojizo en su cola y brazos. En los adultos los lados del cuerpo presentan frecuentemente marcas claras sobre un fondo oscuro. El vientre de los machos, cuando son jóvenes, es más o menos negro uniforme, negro azulado, o moteado con pigmentos oscuros. Las hembras son bronceadas o gris claro sin manchas.

Esta especie se encuentra ocupando lugares abiertos como sembradíos o bordos de camino. Son de hábitos diurnos y terrestres, se cree que puede localizarse dentro de la Reserva donde exista un lugar abierto con las condiciones optimas para esta especie.

Cnemidophorus deppii

(Fig. 35)

Lagartija

Cnemidophorus cozumela es una lagartija moderadamente delgada, con la cabeza angosta y el hocico puntiagudo. Los adultos alcanzan entre 6.5 y 7 cm de tamaño del cuerpo y su delgada cola es casi el doble del cuerpo. Los brazos son cortos pero musculosos, con manos y patas de cinco dedos. La cabeza esta cubierta de escamas alargadas y simétricas. El vientre presenta ocho escudos rectangulares ligeramente sobrepasados.

La coloración es gris o bronceada. A los lados del cuerpo tiene cuatro pequeñas líneas se originan sobre los lados de la cabeza y termina en la base de la cola. La línea más media es por lo común indistinta y de en medio de la espalda es café uniforme. La pigmentación entre las líneas es más obscura que la de la espalda. El cuello y la superficie ventral del cuerpo son gris claro, la parte de abajo de brazos y cola son bronceados.

Esta especie se creía únicamente en la Isla Cozumel y áreas cercanas a esta, sin embargo estudios más recientes han encontrado algunas colonias de esta especie. Su clasificación actual se encuentra en reacomodo, ya que al parecer se pretende subir el nivel de especie la sub especies *maslini*, al cual pertenecen los organismos encontrados en a Reserva (Campbell, 1999; Manriquez, N. Com. pers.)

Typhlops microstomus

(Fig. 36)

U-kanil-beh

Esta pequeña serpiente tiene un tamaño de cerca de 27 cm y alcanza un máximo de 360 mm. La cola (que para todas las serpientes se considera a partir del ano) es extremadamente corta, de solamente el 10% del cuerpo. Los ojos casi no se notan ya que están debajo de la escama ocular. El final de la cola es una espina.

La coloración es normalmente rosa uniforme. En otras partes se han registrado especímenes totalmente blancos.

Esta especie es de hábitos terrestres principalmente se encuentra bajo el suelo, enterrado en lugares húmedos. Solo un ejemplar fue registrado y su localización fue dentro de uno de los ejidos de la Reserva por lo que su distribución puede estar influenciada por las actividades humanas.

Boa constrictor

(Fig. 37)

Boa/ **Och-can, K'axab yuc**

Estas son las serpientes más largas y robustas de la Península de Yucatán. En otra parte las boas alcanzan una longitud de hasta cinco metros; pero en la Península miden entre 1.5 y 2 m. La cola es relativamente corta cerca del 15 o 20 % del cuerpo. La cabeza de esta especie es un poco triangular vista desde arriba y muy distintiva del cuello, tiene el hocico achatado. Los ojos son pequeños, y las pupilas son elípticas verticalmente (como los gatos).

El color es bronceado o gris con manchas café oscuro o bandas café oscuro, usualmente con manchas más claras dentro de las oscuras. La superficie lateral de cuerpo tiene una serie de manchas oscuras con el centro claro. En la parte de atrás las manchas pueden ser café rojizo, o cercano al negro. La cabeza es bronceada o gris con una angosta línea oscura, que inicia sobre el hocico y se pasa sobre el cuerpo. Otra línea oscura que inicia a los lados de la cabeza a nivel de la nariz, pasa a través de la mitad baja del ojo, hacia el inicio de la mandíbula. La superficie del vientre del cuerpo y la cola es bronceada claro, o crema con manchas oscuras irregulares.

Esta especie es de hábitos variados por lo que su localización es de igual forma muy variada, suele encontrarse con mayor frecuencia en lugares cercanos a cuerpos de agua, entre las enramadas que se forman alrededor de éstas. Ocasionalmente se les ve dentro del agua o cerca de las construcciones arqueológicas. Son diurnas o nocturnas y mayormente arborícolas.

Coniophanes imperialis

(Fig. 38)

Culebra rallada

Estas son serpientes medianas, el tamaño del cuerpo de los adultos va de 25 a 30 cm. La cola es larga, cerca del 45% de la longitud del cuerpo. La cabeza es poco distinta del cuello, los ojos son algo grandes y las pupilas son redondas.

El cuerpo es café con líneas claras y oscuras a lo largo. En algunos casos café oscuro otras veces café rojizo. El café oscuro de los lados del cuerpo está separado del café más claro de la parte media de la espalda por una línea clara. Una línea oscura corre a lo largo de la parte media de la espalda, esta puede ser angosta y no muy clara. La cabeza es de color café oscuro con líneas blancas o cremas que se inician en la punta del hocico y pasa por encima del ojo y la región de la frente. Estas manchas se pueden o no unir con las líneas claras de los lados del cuerpo. La

coloración del vientre puede ser de color naranja, rosado o bermellón en la parte de atrás.

Es una de las especies de serpientes mejor distribuidas dentro de la Reserva, mayormente se localiza a la orilla de los caminos. Son de hábitos terrestres, con frecuencia se encuentran dentro de huecos de la tierra o bajo troncos o piedras. Su actividad aumenta con el crepúsculo y la noche, aunque con frecuencia se localiza durante el día.

Coniophanes schmidti

(Fig. 39)

Culebra rallada

Esta *Coniophanes* llega a tener cerca de 40 cm de tamaño del cuerpo, la cola es larga del 65 al 70% de la longitud del cuerpo. La cabeza es poco distinta del cuello, los ojos son pequeños y las pupilas son redondas

El cuerpo a los lados es café claro o crema con una línea ancha de color oscuro casi negra. Tiene un par de líneas claras angostas bordeadas de negro a los lados del cuerpo que separan la parte clara de la oscura. Estas líneas se inician en la punta del hocico, pasan por encima del ojo y terminan en la cola. La coloración del vientre es crema o bronceada igual que a los lados del cuerpo. La garganta, y el hocico son crema o bronceados, a veces salpicadas de puntitos negros.

Esta serpiente se localizó en la porción sur de la Reserva en la parte más conservada. Son terrestres de hábitos crepusculares y nocturnos mayormente. Debido a su poca incidencia es difícil determinar sus preferencias así como su distribución.

Dipsas brevifacies

(Fig. 40)

Chupa caracoles

Esta pequeña serpiente, llega a medir de 37 a 40 cm del tamaño del cuerpo. La cola es moderadamente larga, entre 32 al 40% de la longitud del cuerpo, los machos tienen un poco más larga la cola que las hembras. La cabeza es distinguible del cuello. El cuerpo es un poco aplanado de los lados. Los ojos son grandes y saltones, las pupilas son verticalmente elípticas (como de gato). Debajo de la barbilla tienen un pequeño canal entre las escamas formando una Y hundida.

El color del cuerpo es en anillos de color claro que pueden ser blancos, rosas, o salmón, alternados con anillos negros. Los anillos negros son dos o tres veces más anchos que los blancos. El anillo claro de la nuca, no se llega hasta debajo del ojo. Hay algunas sugerencias con respecto a la variación de color en esta especie, las crías y los juveniles tienen a las bandas blancas, en cambio las bandas claras en los adultos son generalmente rosas o salmón.

Dipsas se encuentra distribuida principalmente en los estados de selva primaria, donde la humedad y vegetación son abundantes y las provee de

alimento (caracoles principalmente). Son de hábitos arborícolas y completamente nocturnos. La mayor incidencia de esta especie se dio en la porción sur de la Reserva.

Dryadophis melanolomus

(Fig. 41)

Ranera, chicotera

Son serpientes moderadamente grandes, terrestres y corredoras. El tamaño del cuerpo de estas serpientes llega a alcanzar hasta 80 cm aunque generalmente son menores de ese tamaño. La cola es larga cerca del 50% de la longitud del cuerpo. La cabeza es moderadamente distinta del cuello, los ojos son grandes y las pupilas redondas.

Los adultos son café oscuro ligeramente más claro en los lados. Cada escama del cuerpo es bordeada por una delgada franja negra. Una línea oscura puede estar entre las filas 2 y 3, especialmente sobre la parte final del cuerpo y sobre la cola. La superficie lateral y dorsal, de la cabeza es de color café oscuro. El bordo de arriba del hocico es de color crema, el vientre es crema en su mayoría, únicamente en la parte final del cuerpo puede ser de color rosado. Hay una marcada relación entre la edad y la coloración en algunas poblaciones, especialmente las de la base de la Península de Yucatán. Los juveniles tienen unas bandas angostas de color claro, que se alternan con bandas de color café oscuro, rojizo oscuro, o gris oscuro. En los individuos viejos estas bandas son solo líneas débiles y eventualmente coloración más o menos uniforme.

Esta especie de hábitos terrestres, se localizó en selva bien conservada y en acahuales de selva baja, sin embargo las condiciones de los acahuales donde fue encontrada eran cercanas a selva en estado de recuperación, por lo que desde el punto de vista del autor el hábitat de la especie es mayormente en selvas menos perturbadas. Son de hábitos diurnos y terrestres. Su distribución es mas bien en la porción sur de la Reserva.

Drymarchon corais

(Fig. 42)

Cola negra/ **Ek'unei, Bu hum**

Esta serpiente robusta la cual alcanza un tamaño de hasta tres metros, es la segunda en tamaño después de la Boa constrictor en la Península. La cabeza es distinta del cuello, los ojos son ligeramente grandes con pupilas redondas.

La coloración es variable, pero en general estas serpientes son de color café olivo a bronceado rojizo anteriormente, oscuro posteriormente, y negro uniforme al final del cuerpo y cola. Usualmente hay una línea negra diagonal sobre el cuello y la porción anterior del cuerpo. La parte inicial del vientre es bronceado rojizo o café olivo uniforme y se torna más oscuro en la parte final del cuerpo y cola. Comúnmente tiene manchas oscuras sobre los lados del cuerpo y sobre los bordes

de las escamas del vientre. Entre las escamas del hocico, donde se juntan, tienen cuatro líneas negras claras.

Esta especie fue localizada principalmente en localidades con cuerpos de agua perennes, por lo que se asume una relación entre la especie y la disponibilidad de agua. Su localización fue mayor en lugares con poca actividad humana con vegetación conservada. Se localizó en la porción sur de la Reserva pero no se descarta su posible presencia en el resto de la misma. Son de hábitos diurnos terrestres, aunque por comentarios de las personas que las han visto, suelen meterse dentro del agua ocasionalmente.

Drymobius margaritiferus

(Fig. 43)

Ranera

Serpientes de talla mediana, tienen ojos grandes, con pupilas redondas. La cabeza es distinta del cuello. Los adultos alcanzan de entre 50 y 60 cm de tamaño del cuerpo, la cola es cerca del 35 % de la longitud del cuerpo.

El patrón de coloración es distintivo para estas serpientes, las escamas dorsales son de color olivo oscuro, café, o negro y cada una tiene el centro amarillo claro o amarillo-naranja, con frecuencia están bordeadas de verde o turquesa, especialmente en la parte anterior. Las escamas de arriba de la parte final del cuerpo son verdes, o turquesa, bordeadas de negro. El vientre es amarilla o crema, con negro sobre los bordes de las escamas de la parte posterior. Al frente de la cabeza el color es bronceado, volviéndose de un tono verde después. Con frecuencia hay una línea oscura negra en la parte temporal, formando una V invertida sobre la cabeza.

Esta especie es de las más abundantes en la Reserva, se localizó en todos los tipos de vegetación muestreados. Son de hábitos terrestres y diurnos. Mayormente se encuentran en lugares con selva conservada y suelos que no se inundan.

Elaphe flavirufa

(Fig. 40)

Ratonera/ **Chuc choc**

Estas ratoneras tropicales, pueden llegar a alcanzar cerca de 130 cm de tamaño del cuerpo. La cola es relativamente corta de cerca del 20% del cuerpo, La cabeza se distingue del cuello y es ligeramente triangular vista desde arriba. Los ojos son medianos y las pupilas son redondas. La coloración de fondo en juveniles, y adultos jóvenes, es bronceado claro o bronceado amarillento con series de manchas cafés o café rojizo bordeadas de café oscuro o negro. Muchas de las manchas cercanas se juntan, produciendo un color irregular en forma de zigzag. Sobre los lados del cuerpo una serie de pequeñas manchas se alternan con estas en la espalda. La superficie de la cabeza es gris, usualmente con una marca oscura media en forma de lanza. Tiene unas franjas oscuras delgadas y discontinuas sobre

la cabeza. Tienen un par de líneas oscuras originadas sobre la superficie de la cabeza y pasa posteriormente, combinándose con la primer mancha dorsal. La superficie del cuerpo y de la cola es amarillenta, crema, o bronceado, con o sin manchas café oscuras. Los individuos grandes tienden a ser más oscuros con grupos de manchas grisáceas y café oscuras o cercano al negro.

Elaphe flavirufa es de hábitos nocturnos, se le puede encontrar en el suelo cerca de las aguadas o en los árboles alimentándose de las aves que están dormidas. En su mayoría se encontraron en selva conservada, aunque no se descarta la posibilidad de su incidencia en otros tipos de vegetación.

Ficimia publia

(Fig. 45)

Culebrita/**Xoc-mis**

Son serpientes pequeñas, de cabeza ancha ligeramente distinta del cuello. Los adultos llegan a medir cerca de 23 a 28 cm de tamaño del cuerpo. La cola es larga cerca del 15 o 20 % del cuerpo. Los ojos son pequeños, y las pupilas son redondas. Esta es la única especie de la Península de Yucatán que tiene la escama rostral alargada (la de la punta del hocico) que semeja una nariz "respingada".

La coloración es muy variada. En su mayoría es bronceado, café, o café rojizo, o gris, con manchas sobre la espalda de color café oscuro o gris, comúnmente con el centro y los bordos con negro. La superficie a los lados del cuerpo y la cola están cubiertas por pequeñas manchas irregulares. La superficie de la cabeza es bronceada, gris, o café, con manchas oscuras. La barba y el vientre son de color blanco, crema, o bronceados. En algunos las manchas los lados se extienden sobre la superficie de las escamas del vientre.

Esta especie no presenta ningún tipo de preferencia con respecto al hábitat, se encuentra ampliamente distribuida en la Reserva aunque los registros sean pocos para cada uno de los tipos de vegetación. Suele encontrarse en lugares con suelos húmedos y abundante materia orgánica. Son terrestres de hábitos diurnos y nocturnos.

Imantodes cenchoa

(Fig. 46)

Bejuquillo/**Sac ak can**

Es la más larga de las tres especies de *Imantodes* que se encuentran en la Península, los adultos pueden pasar los 85 cm de tamaño del cuerpo, aunque lo más común es entre 60 y 70 cm. La cola es larga, cerca de 40 a 45 % del cuerpo. Esta es una serpiente extremadamente delgada, con la cabeza ancha que es muy distintiva del angosto cuello. Los ojos son grandes y saltones, las pupilas son verticalmente elípticas (como de gato). Esta *Imantodes* se distingue de las otras por tener la hilera de escamas de la parte media de la espalda más grandes (casi el doble) que las de los lados.

El color dorsal es una serie de bandas café oscura, comúnmente bordeadas por negro, sobre un fondo de color bronceado claro. El vientre es de color bronceado o crema con pequeñas manchas cafés.

Esta especie se encuentra mayormente cercana a los cuerpos de agua o con mucha humedad, ya que su alimentación la constituyen principalmente caracoles. Se registró tanto en la parte norte como en la parte sur de la Reserva por lo que aparentemente, más que el tipo de vegetación es el micro hábitat lo que determina su distribución. Son nocturnas y completamente arborícolas.

Imantodes gemmistratus
(Fig. 47)
Bejuquillo/**Káax che can**

Son serpientes delgadas pero relativamente robustas para una *Imantodes*. Los adultos alcanzan cerca de 40 cm de tamaño del cuerpo, la cola es cerca del 35 al 40 % del cuerpo. El cuerpo está ligeramente aplanado de los lados, la cabeza es distinta del cuello, los ojos aunque grandes, son más pequeños que las otras dos especies de *Imantodes*. Las pupilas son verticalmente elípticas.

La coloración consiste en series de manchas café oscuras con los centros claros sobre un fondo bronceado o gris claro. Las manchas están bordeadas, generalmente de negro y se extienden sobre las escamas del vientre. En la parte de atrás las manchas se rompen sobre los lados. El vientre es bronceado o gris claro, comúnmente punteado con pequeñas manchas oscuras.

Imantodes tenuissimus
(Fig. 48)
Bejuquillo/ **Katzim**

Como el nombre lo indica, esta serpiente es extremadamente delgada. Los adultos alcanzan entre 47 y 52 cm de tamaño del cuerpo, con un máximo de 60 cm. La cola es cerca del 45% de la longitud del cuerpo. El cuerpo es lateralmente comprimido y la cabeza es brusca y muy notoriamente distinta del cuello. Los ojos son grandes y saltones, las pupilas son verticalmente elípticas.

La coloración dorsal consiste de bloques de manchas café, café-rojizas, sobre un fondo bronceado claro. Los bloques son más anchos en la parte media de la espalda, angostos lateralmente y se extienden sobre las escamas del vientre. El vientre es crema o bronceado con pequeñas manchas oscuras.

Esta especie fue pobremente registrada, solo se encontró en lugares con vegetación bien conservada. Son de hábitos arborícolas y nocturnos. Su distribución está en la porción sur de la Reserva por lo que puede existir cierta restricción a esa parte, sin embargo es prematuro hacer estas afirmaciones.

Lampropeltis triangulum
(Fig. 49)
Coralino/ **Kuyun kan**

Esta serpiente es grande y distintiva. Su tamaño varía pero miden por lo general más de 100 cm de longitud del cuerpo. La cola es relativamente corta, usualmente del 13 al 15% de la longitud del cuerpo, y los machos tienden a tener la cola más larga que las hembras. La cabeza es moderadamente distinta del cuello visto desde arriba, los ojos son de tamaño mediano, las pupilas son redondas y los iris tienen comúnmente un pigmento color oro.

La coloración dorsal usualmente consiste de anillos rojos anchos, bordeados por anillos negros, los cuales están bordeados a su vez por anillos amarillos, naranja, o crema. Las escamas de los anillos amarillos y rojos están punteadas de negro. En algunos la mitad anterior es negra, en otros el hocico es negro, pero una banda amarilla o blanca pasa a través de los ojos. Algunos especímenes de Yucatán carecen de anillos blancos y amarillos y son enteramente rojos, excepto por las escamas punteadas de negro.

Esta especie fue registrada solamente en la porción sur de la Reserva, en la zona con vegetación más conservada. Sin embargo existen registros más al norte fuera de la Reserva que nos indican que su distribución puede incluir la parte norte de la misma. Son terrestres de hábitos mayormente nocturnos.

Leptodeira frenata
(Fig. 50)
Ranera, nauyaca/**Chac-kokob**

Los adultos de estas serpientes de talla mediana, alcanzan tamaño del cuerpo cerca de 45 cm, con cola de aproximadamente un 30 % de la longitud del cuerpo. La cabeza es un poco ancha y plana, distinta del cuello

El color es café claro o bronceado, comúnmente rosado, con una serie de manchas café oscuras, estas son más anchas en la espalda y más angostas hacia los lados, donde se alternan con manchas oscuras. La cabeza es generalmente café claro o bronceado, con una línea conspicua detrás del ojo que es continua con la primera mancha de la espalda. Las escamas del hocico son de color café claro con pigmentos oscuros en sus bordes. La barba y la panza son crema o bronceados, excepto donde las manchas se extienden sobre los márgenes de las escamas de la panza.

Leptodeira frenata se encontró en hábitats mayormente conservados en la porción sur de la Reserva. Son de hábitos nocturnos y terrestres, su distribución aparentemente es en la parte sur de la Reserva sin embargo esto no se puede afirmar hasta realizar más muestreos.

Leptodeira septentrionalis
(Fig.51)
Ranera, nauyaca/ **Box-kokob**

Esta serpiente moderadamente larga, alcanza un tamaño del cuerpo de cerca de 80 cm. La larga cola es del 25 al 35% del cuerpo. El cuerpo es ligeramente aplanado de los lados y la cabeza es ancha y bastante distinta del cuello. Los ojos son grandes y algunas veces saltones con pupilas verticalmente elípticas.

El color de fondo es bronceado o café claro, algunas veces con manchas naranjas o grisáceas. Presentan una serie de manchas a meda espalda de color café obscuras o manchas transversales negras. Estas pueden ser claras en sus centros y algunas veces interrumpirse, formando pares de manchas obscuras. Los lados del cuerpo puede presentar pequeñas manchas obscuras que se alternan con las de la espalda. La cabeza es bronceada o grisácea, usualmente con una línea media que se extiende sobre la nuca. Una línea postocular esta presente. La superficie de la panza y la cola son bronceadas o grisáceas.

El hábitat de *L. septentrionalis* se encuentra relacionado con los cuerpos de agua y la disponibilidad de alimento (Principalmente ranas). Es frecuente encontrarlas cercanas a las aguadas entre la vegetación acuática. Son nocturnas y semiarborícolas. Su distribución es irregular por lo que no se puede decir que sea exclusiva de algún sito en particular.

Leptophis ahaetulla
(Fig. 52)
Ranera/ **Chayilcan**

Esta serpiente delgada, grande y verde claro es inconfundible. Los machos pueden alcanzar una longitud total de 2 metros de los cuales cerca de 80 cm son cola. Las hembras son un poco más pequeñas. La cabeza es distinta del cuello, los ojos son grandes con iris amarillos, las pupilas son redondas

Esta especie es de un verde brillante arriba y un verde claro, algunos son de color azul cielo cuando son juveniles. Las escamas de la cabeza y la espalda están finamente bordeadas por negro. Las escamas de la espalda tienen una espina de color negro, produciendo una serie de pequeñas línea paralelas negras. La piel entre las escamas es amarilla y esta arreglada como una serie de manchones indistintos sobre las dos terceras partes anteriores del cuerpo. La cabeza es verde.

Los lugares donde fue registrada esta especie presentan vegetación conservada mayormente, sin embargo los registros de la especie son pocos por lo que sus preferencias de hábitat son inciertas. Dado que se registró tanto para la parte norte como para la parte sur, se cree que se encuentra bien distribuida en la Reserva. Son arborícolas diurnas.

Leptophis mexicanus

(Fig. 53)

Ranera/K'ok'okan o Dza blai cam

Los machos de estas medianas y delgadas serpientes alcanzan tamaño total de 130 cm. Las hembras pueden ser ligeramente más pequeñas que los machos, y tienen un poco más pequeña su cola. La cabeza es moderadamente alargada, los ojos son grandes, y las pupilas redondas.

El color es distintivo de cualquier otra especie de serpientes en la Península de Yucatán. La cabeza y la nuca son de un verde azulado. Una línea negra se extiende de la punta del hocico, a través del ojo y posteriormente sobre las escamas de los lados, las cuales son de un verde brillante bordeado en negro. Las escamas medias de la espalda son bronceadas amarillentas o bronce. La barba, las escamas labiales y el vientre son blancas o crema.

Esta especie se localizó en diferentes tipos de vegetación, principalmente en zonas de selva conservada. Por observaciones personales en otras partes de la Península, es difícil afirmar que esta especie presente predilección por algún tipo de vegetación. Normalmente se encuentran lugares cerrados con muchas enredaderas. Su registro fue en las dos porciones de la Reserva por lo que su distribución se cree sea amplia. Son de hábitos diurnos y arborícolas.

Ninia sebae

(Fig. 54)

Coral falso/ Chac-ib-can

Los adultos de *Ninia sebae* alcanzan entre 22 y 27 mm de tamaño del cuerpo, la cola es relativamente corta, entre el 15 y el 25% del cuerpo. La cabeza es ligeramente distinta del cuello cuando se observa desde arriba. Los ojos son algo pequeños y las pupilas redondas.

Esta especie tiene variación geográfica en la coloración. La coloración principal es roja, rojo-naranja, o café rojizo. La superficie de la cabeza es negra, bordeada detrás por un collar amarillo o crema en la nuca, de tamaño variable, el cual está bordeado por una franja negra de tamaño variable. El collar amarillo se extiende sobre la garganta y barbilla. El vientre es crema, gris claro, o rosado. Los especímenes de la base de la Península de Yucatán tienden a tener series de bandas angostas negras con los bordes amarillos. Comúnmente estas bandas están menos marcadas en la parte media, produciendo un extraño arreglo. Algunos especímenes son uniformemente rojos excepto por las franjas negras de la cabeza y la nuca.

Esta serpiente de hábitos nocturnos y terrestres se encuentra ampliamente distribuida en la Reserva. Se le encontró, en su mayoría, en lugares poco perturbados con mucha humedad y suelos ricos en materia orgánica. Su distribución está dirigida hacia la parte sur, aunque algunos ejemplares se registraron en la porción norte.

Oxybelis aeneus
(Fig. 55)
Bejuquillo/**Xtab-choyil**

Es una serpiente delgada, con la cabeza alargada y el hocico puntiagudo. Los adultos rebasan los 70 cm de tamaño del cuerpo y alcanzan una longitud máxima de 100 cm. Las hembras pueden ser más grandes que los machos. La cola es de cerca del 60 al 70% del cuerpo. Los ojos son moderadamente grandes con pupilas redondas.

El cuerpo es bronceado claro, café, café rojizo o gris, con pequeñas manchas cafés que se extienden sobre la superficie dorsal de la cabeza. Las escamas del hocico y la garganta son blancas o amarillentas, y tiene una línea negra ocular. El vientre es bronceado claro o gris, sin marcas conspicuas.

Esta especie solo fue registrada en una ocasión en un camino rodeado de selva baja inundable, con vegetación conservada. Los hábitos de esta especie son muy variados y ocasionalmente prefieren lugares abiertos o perturbados. Su distribución no es clara dentro de la Reserva ya que solo hubo un registro en la porción norte. Son diurnos y arborícolas.

Oxybelis fulgidus
(Fig. 56)
Bejuquillo, **ranera/Chayilcan**

Oxybelis fulgidus es una serpiente grande, delgada, de color verde claro con una cabeza angosta y alargada con el hocico puntiagudo. Los individuos pueden de 150 cm de tamaño del cuerpo. La cola es cerca del 50 al 60% del tamaño del cuerpo. Los ojos son moderadamente grandes, y las pupilas son redondas

El cuerpo es verde en la espalda. El vientre, el hocico y garganta son verde mas claro o crema. Una línea ocular verde oscura o negra está presente con frecuencia. Un par de líneas, crema, blancas, o amarillas se extiende a lo largo del cuerpo sobre los bordos de las escamas del vientre.

Son serpientes mayormente arborícolas, se registró en los lugares de selva mediana conservada o en recuperación. Se encuentra mayormente entre el follaje de los árboles y arbustos. Son de hábitos diurnos.

Urotheca elapoides
(Fig.57)
Coralillo/**Kalam, chac ib can**

Serpientes medianas el cuerpo varía ya que en juveniles y subadultos son delgados con una inusual cola larga y frágil. Los adultos son más robustos y alcanzan entre 30 y 35 cm de tamaño del cuerpo. El largo de la cola es de cerca del 60 al 70 % del

tamaño del cuerpo. La cabeza es distinta de la nuca, los ojos son medianos y las pupilas redondas.

Urotheca elapoides exhibe enorme variación en cuanto a los patrones de coloración. En la Península de Yucatán los individuos son de colores brillantes, con anillos rojos alternados con anillos negros bordeados de amarillo muy similar a las serpientes de coral. Las escamas de amarillo y rojo están punteadas de negro. La porción anterior de la cabeza es generalmente negra pero el borde inferior de la escama rostral y la barbilla y las escamas labiales usualmente amarillas y son continuas con la banda amarilla que atraviesa las parietales.

Esta serpiente se localizó de forma única en la selva mediana primaria. Debido a esto es prematuro hacer mención sobre sus preferencias y distribución. Ya que solo se localizó en la porción sur, pudiera tener cierta restricción a esta área pero no es muy seguro.

Pseustes poecilonotus

(Fig. 58)

Ratonera

Esta es una de las serpientes más grandes de la Península de Yucatán. Los adultos pueden alcanzar 150 cm de tamaño del cuerpo, aunque es más común verles de entre 75 cm 100 cm. El tamaño de la cola es de cerca del 40% del cuerpo. Visto desde arriba el hocico es redondeado y la cabeza es moderadamente distinguible de la nuca. Los ojos son grandes con pupilas redondas

Existe bastante diferencia en cuanto a la coloración con forme los organismos de esta especie van madurando. La coloración de subadultos y adultos jóvenes es generalmente bronceada, con una serie de manchas angostas, oscuras sobre el cuerpo. Estas manchas pueden tener los centros de color bronceado claro, y están bordeados por café oscuro o negro. Estas se extienden a los lados del cuerpo y los bordos de las escamas del vientre. Comúnmente los bloques toman una forma de una V invertida, especialmente en el primer tercio del cuerpo. La superficie ventral del cuerpo y cola, son bronceados o crema y finamente manchada de café. Algunos especímenes presentan unas pequeñas manchas cafés en el cuello. La superficie de la cabeza es bronceada, usualmente con tres manchas oscuras. Hay una mancha detrás del ojo, el iris es crema por encima y oscuro por debajo. Los adultos grandes tienden a ser predominantemente café oscuro, café olivo, o con el dorso cercano al negro, con o sin manchas pálidas en las escamas dorsales.

Esta especie solo se registró en la porción sur de la reserva. Los registros se dieron tanto en los estados perturbados como en los estados primarios donde se muestreo. Aparentemente se encuentran restringidos a la porción sur de la Reserva pero no se descarta la posibilidad de encontrarla hacia el norte.

Senticolis triaspis
(Fig. 59)
Ratonera

Esta serpiente de talla mediana, los adultos alcanzan un máximo de 100 cm de tamaño del cuerpo, las hembras son más grandes que los machos. La longitud de la cola es de aproximadamente el 25 al 35 por ciento de la del cuerpo. La cabeza es moderadamente ancha y distinta del cuerpo. Los ojos son relativamente pequeños, y las pupilas son redondas.

Los juveniles de *Senticolis* son manchados pero existe variación y en algunos adultos estas manchas permanecen todo el tiempo. Generalmente el color dorsal es gris o verde olivo claro, con una serie de bloques de manchas verdes oscuras o cafés. Los bloques son generalmente rectangulares y delineados con café oscuro o negro. Una serie de manchas pequeñas a los lados se alternan con las de la espalda. Una línea lateral creciente se encuentra con regularidad en la superficie de la parte anterior de la cabeza sobre los ojos, y una mancha fotoparietal media oscura está presente también. Una línea detrás de los ojos puede estar presente, el cuello y las escamas del hocico son de color crema o blancas. El vientre en su mayoría es crema, blanco o gris claro, pero el fondo el color de la espalda se extiende hasta la superficie de las escamas del vientre. Manchas indistintas pueden estar presentes en la parte posterior del vientre. Los especímenes de la Península tienden a perder el color de bloques de juveniles en adultos y se vuelven con colores rojizos o bronceados uniforme en todo el cuerpo.

Esta especie fue reportada para la parte central de la Reserva. Sus hábitos son diurnos y terrestres en su mayoría. Se alimentan de pequeños mamíferos principalmente.

Sibon fasciata
(Fig. 60)
Culebra

Serpientes moderadamente delgadas, puede alcanzar un tamaño del cuerpo de cerca de 55 cm. La cola es aproximadamente del 30 al 35% de la del cuerpo. La cabeza es distinta del cuello, los ojos son saltones, relativamente pequeños para una *Sibon*, y las pupilas son ovaladas. El cuerpo es ligeramente aplanado por los lados.

El color consiste en anillos blancos o grises alternados con café oscuros o negros más angostos que los anteriores. Los anillos claros, son generalmente dos o tres escamas de ancho de la fila de escamas vertebrales y se expande a seis o siete escamas de ancho en los lados. La porción anterior de la cabeza es café oscuro o negra, hay un collar claro fusionado con pigmentos oscuros que son continuos con los pigmentos oscuros de la garganta.

Sibon fasciata es una serpiente de hábitos nocturnos, se le puede encontrar entre la hojarasca, en el suelo, o bien trepando por las ramas de los árboles y

arbustos. En apariencia no presentan ninguna preferencia por un hábitat en particular, aunque es más frecuente encontrarle en los bajos inundables de la Reserva.

Sibon nebulata
(Fig. 61)
Culebra

Los adultos de esta especie de *Sibon* alcanzan un tamaño del cuerpo de 50 cm. La cola es cerca del 35 al 40% del tamaño del cuerpo. El cuerpo es un poco delgado y ligeramente aplanado por los lados. La cabeza es distintivamente más ancha que el cuello, los ojos son grandes, algo saltones y las pupilas son ovaladas.

Las escamas labiales y los escudos de la barbilla tienen grandes manchas negras. El patrón dorsal es variable. Comúnmente este consiste de una serie de manchas negras irregulares, bandas o ambas, a la vez de un gris o púrpura de fondo. Las bandas están salpicadas de blanco, crema, o rosa, contrastando fuertemente con las manchas negras.

Esta serpiente es común encontrarla durante la noche trepando por las ramas de árboles y arbustos. Son de hábitos netamente nocturnos, su distribución no es muy clara en la Reserva ya que se localizaron pocos especímenes de ésta.

Sibon sanniola
(Fig. 62)
Culebrita

Esta serpiente es la más pequeña de las todas las chupacaracoles de la Península. Raramente pasan los 32 cm de tamaño del cuerpo. La cola es algo larga, cerca del 30 al 40% del tamaño del cuerpo. La cabeza es distinta del cuello, los ojos son grandes y saltones, las pupilas son ovaladas.

El color es variable, pero usualmente consiste en series de pequeños bloques de manchas cafés sobre un fondo bronceado; en algunos ejemplares las manchas se unen para producir un color en forma de zig-zag. Casi siempre hay una serie de manchas a los lados indistintas que puede extenderse sobre las escamas del vientre. El vientre es bronceado, con frecuencia punteados de pequeñas manchas cafés u ocasionalmente con manchas bronceadas.

Esta especie se encontró en lugares con un alto grado de perturbación, en la porción sur de la Reserva. Su distribución es incierta ya que únicamente se registró un ejemplar. Sin embargo se cree que pudiese estar dirigida hacia lugares con mucha materia orgánica y humedad alta.

Sibon sartorii
(Fig. 63)
Coralillo, culebra

Es la más corpulenta de las especies de *Sibon*, alcanza una longitud de cerca de 45 cm. La longitud de la cola es de cerca del 20 al 30 % del tamaño del cuerpo. La cabeza es ancha y distinta del cuello. Los ojos son relativamente pequeños en comparación con otras especies y las pupilas son redondas.

El color consiste en anillos angostos blancos, amarillos, naranjas o rojizos, alternados con anillos negros mucho más anchos. Las escamas de los anillos claros están con frecuencia punteados de negro sobre sus bordes. El anillo de la nuca se extiende desde cada uno de los lados de la cabeza por debajo del ojo casi hasta la punta del hocico. El patrón de color cambia con la edad. Los anillos claros son blancos, cremas o amarillentos en serpientes jóvenes; y se vuelven amarillo-naranja, naranja, o rojizo naranja cuando el animal madura.

Gusta de trepar en los troncos podridos y permanecer dentro de ellos para protegerse. Se localizó en ambas porciones de la Reserva y aunque su distribución no es muy clara se cree que se encuentra bien distribuida.

Spilotes pullatus
(Fig. 64)
Voladora.

Spilotes pullatus es una de las serpientes de mayor tamaño en la Península de Yucatán, los individuos comúnmente alcanzan un tamaño del cuerpo de 200 cm. La cola es larga, cerca del 30 al 35% del tamaño del cuerpo. Es una serpiente moderadamente delgada, a veces con el cuerpo ligeramente comprimido por los lados. Vestida desde arriba la cabeza es distinta del cuello y el hocico es redondeado. Los ojos son grandes con el iris muy café o negro, y las pupilas redondas.

Esta serpiente es negra con el cuerpo marcado con barras irregulares o manchas de amarillo a crema. La cabeza es amarilla, crema o bronceada clara con manchones de negro en la superficie dorsal. Con frecuencia hay unas bandas claras que atraviesan la parte superior de la cabeza y se extienden hacia los labios. Las escamas del hocico, la garganta y el cuello están bordeadas con negro. El vientre y la cola son amarillos con manchas negras o marcas semilunares, especialmente sobre los lados de las escamas del vientre. Sobre la parte baja de la cola, el pigmento negro puede formar una línea. Los colores tienen algunos cambios durante su desarrollo. Los juveniles tienden a ser negros con bandas amarillas bien definidas. La extensión de la coloración amarilla incrementa con forma aumenta la edad, puede parecer que las serpientes son negras con manchas amarillas o al revés.

Solamente se registró un ejemplar, por lo que hablar de sus hábitos y distribución es muy anticipado. Aparentemente son serpientes semiarborícolas ya

que se les puede localizar en el suelo asoleándose, pero inmediatamente que son molestadas se suben a los árboles y desplazan a gran velocidad por las ramas. Son de hábitos diurnos.

Symphimus mayae

(Fig. 65)

Culebra

Son serpientes de talla mediana, corredoras. La cabeza es algo alargada, y distinta del cuello. Los adultos llegan a medir de 45 a 50 cm tamaño del cuerpo, la cola es larga cerca del 60% del tamaño del cuerpo. Los ojos son moderadamente grandes con pupilas redondas.

El dorso es grisáceo bronceado. Tiene una ligera línea oscura de cerca de 4 filas de escamas sobre la espalda que se extiende a lo largo del cuerpo. La base de las escamas de la espalda es de color amarillo naranja, pero ésta coloración normalmente no se nota, desaparece cuando la piel es contraída. En cada lado corre a lo largo del cuerpo una pequeña, oscura e indistinta línea sobre las escamas 3 y 4. La superficie de la cabeza es bronceada, y las escamas del hocico son crema. El vientre es bronceado o gris y cada escudo ventral presenta un par de pequeñas marcas oscuras.

Esta serpiente acostumbra encontrarse entre los matorrales espesos, principalmente donde existen helechales, con suelos poco húmedos o en laderas de loma. Son de hábitos diurnos y aunque no hubo muchos registros se cree bien distribuida en la Reserva.

Tantillita lintoni

(Fig. 66)

Culebrita

Los adultos de estas pequeñas serpientes alcanzan entre 12.5 y 13.5 cm de tamaño del cuerpo. La cola es de cerca de 40% de la longitud del cuerpo. Visto desde arriba el hocico es redondeado y la cabeza es poco distinta del cuello. Los ojos son relativamente grandes y las pupilas son redondas.

El dorso es uniformemente café, el vientre es blanco, crema, o crema-amarillento.

Esta especie fue encontrada en la porción norte de la Reserva, entre madera y materia orgánica en descomposición. Aparentemente gusta de lugares frescos y con mucha humedad. Son de hábitos diurnos y terrestres.

Tantillita canula
(Fig. 67)
Culebrita

Esta serpiente es de tamaño pequeño llega a medir cerca de 14.5 cm de tamaño del cuerpo. La cola es de cerca del 20 por ciento del tamaño del cuerpo. La cabeza es ligeramente distinta del cuello, los ojos son moderadamente pequeños con las pupilas redondas.

Esta serpiente es de color bronceada o café, no tiene ningún tipo de coloración salvo por una pequeña línea vertebral que está presente en la mayoría de los especímenes. La coloración dorsal de la cabeza es un poco más oscura que la del cuerpo y tiene con frecuencia pequeñas manchas claras en el hocico y la cabeza. El vientre es crema sin manchas.

Esta especie es terrestre y posiblemente nocturna, se encuentra poco estudiada por lo que la información sobre su biología es muy escasa. Se reporta por para la zona de Becán, aparentemente esta bien distribuida en la Reserva.

Thamnophis marcianus
(Fig. 68)
Culebra de agua

Esta serpiente es algo más robusta que las demás *Thamnophis*. Los adultos alcanzan entre 35 y 40 cm de tamaño del cuerpo. La cola es larga y delgada del 24 al 27% del tamaño del cuerpo. La cabeza es cilíndrica algo distinta del cuello. Los ojos son grandes con pupilas redondas

La coloración es generalmente café o bronceada con bloques oscuros alternados sobre los lados del cuerpo. Hay una línea clara a media espalda de una a tres escamas de ancho, poco diferenciada de la línea de los lados. La línea puede ser interrumpida por los bloques de los lados y ocasionalmente algunos especímenes pueden carecer de dichas líneas. El patrón de la coloración es distintivo sobre la cabeza. Las uniones entre las escamas de arriba de la boca están marcadas con color oscuro. Hay una mancha clara entre la boca y la nuca. El vientre es generalmente crema, puede ser uniforme, o presentar dos filas de pequeñas manchas redondas.

Los únicos registros de esta especie se encontraron cercanos a cuerpos de agua, por lo que se considera cierta preferencia de la especie por el agua. Ya que solo se encontraron dos ejemplares y son nuevo registro para el estado es difícil hablar sobre su distribución. Son de hábitos diurnos, terrestres y semiacuáticos.

Xenodon rabdocephalus

(Fig. 69)

Nauyaca

Los adultos de esta serpiente de talla mediana y cuerpo robusto, alcanzan entre 65 y 70 cm de tamaño del cuerpo. La cola es corta de cerca del 18 al 20% del tamaño del cuerpo. La cabeza es distinta de la nuca, los ojos son grandes y las pupilas son redondas.

El color es gris con bandas irregulares de color café oscuro. Las bandas están por lo común bordeadas de negro. La superficie de la cabeza es café y hay una barra clara entre los ojos en forma de V invertida. Una línea clara se origina cerca de cada ojo y se pasa pro detrás sobre la nuca. La coloración de la superficie del vientre del cuerpo y de la cola es variable. En algunos especímenes el vientre es café oscuro o gris con marcas claras sobre los bordos de las escamas del vientre. En otros el vientre es bronceado, amarillento, o gris con manchas oscuras o una mezcla de pigmentos oscuros.

Esta especie se localizó en los bajos de la zona sur cercano a las áreas mejor conservadas. Son de hábitos nocturnos y terrestres. Dado que solo se encontró un par de ejemplares es prematuro hacer comentarios sobre su distribución.

Micrurus diastema

(Fig. 70)

Coralillo/Chac ib can, Kalam

Serpientes moderadamente delgadas de tamaño mediano, alcanzan de entre 55 y 65 cm de tamaño del cuerpo, aunque algunos exceden el metro. La cola es relativamente corta, cerca de 15 al 20 % del tamaño del cuerpo y algunas veces es mas larga en machos que en hembras. La cabeza es ligeramente distinta de la nuca, los ojos son pequeños y la pupila es ovalada. No hay escama loreal. Estas serpientes tienen un color típico alternando anillos rojos con anillos negros bordeados con anillos amarillos. Las escamas de los anillos rojos están punteadas por negro. La primera mitad de la cabeza es generalmente negra en la punta del hocico tiene una mancha clara. La barbilla y escamas labiales son comúnmente amarillas y se continúan con un collar amarillo en la nuca. Estas especies son muy variables en su coloración. En la porción noreste de la Península de Yucatán el número de los anillos negros y rojos tiende a ser reducido y el de los anillos rojos tiende a ser predominante. Un ejemplo extremo de esto es el cuerpo completamente rojo y la cola presenta anillos amarillos y negros y la cabeza es negra con un collar amarillo en la nuca.

Las serpientes de coral se encuentran ampliamente distribuidas en el área de la Reserva. No presentan algún tipo de hábitat específico, aunque es mas frecuente localizarlas cercanas a espacios llenos de maleza, con troncos y piedras que ofrecen un buen refugio. Son de hábitos terrestres y mayormente nocturnos.

Agkistrodon biliniatus

(Fig. 71)

Cantil o mano de metate/ **Uol poch**

Esta serpiente alcanza quizás entre 50 y 60 cm de tamaño del cuerpo con un máximo de cerca de 73 cm. La cola es corta, de entre 22 y 26 por ciento del tamaño del cuerpo y es más larga en machos que en hembras. La cabeza vista desde arriba es aplanada, triangular y muy distinta del cuello. Las pupilas son verticalmente elípticas (como de gato). Tienen un profundo poro loreal entre el ojo y la punta de la nariz. La superficie de la cabeza esta cubierta por escudos alargados. La punta de la cola termina en una espina que se utiliza para desviar los ataques de los depredadores.

El color es bronceado, café o café-rojizo con 12 a 18 bandas transversales. Las bandas tienen sus centros claros y están bordeadas con negro y blanco. La superficie de la cabeza es café oscuro. Una pequeña línea blanca o crema originada en la punta del hocico, pasa sobre a través del ojo y forma un arco sobre la base del cuello. Otra línea clara que se inicia en el mismo lugar desciende y pasa debajo del ojo, el poro loreal y continúa sobre las escamas del hocico. Esta línea se vuelve irregular en la base de las mandíbulas y se combina con las manchas de las escamas del vientre. El cuello es café oscuro con muchas manchas claras y líneas cortas bordeadas con negro. El vientre es café, y las bandas café oscuras de la espalda se extienden sobre la superficie de las escamas del vientre. Numerosas manchas bordeadas de blanco, café oscuro o negro están esparcidas sobre las escamas del vientre. Los especímenes juveniles presentan la punta de la cola amarilla.

Bothrops asper

(Fig. 72)

Nauyaca/ **Kum coco**

Son las serpientes venenosas más grandes en la Península de Yucatán, pueden pasar de 2 metros de tamaño total, afortunadamente la mayoría de los individuos son más pequeños. La cabeza es triangular y se distingue claramente del cuello. Los ojos son algo grandes y las pupilas son verticalmente elípticas. Presentan una profunda fosa loreal, entre el ojo y la nariz.

El color varía considerablemente en y entre poblaciones. En la Península de Yucatán la base de la coloración dorsal es bronceada, café, o gris, algunas veces con manchones rosados. La cabeza es generalmente de un gris oscuro uniforme o cercano al café, mientras que la barbilla, región loreal y escamas del hocico son más claras, usualmente con una fusión de amarillo. Tienen una línea oscura detrás del ojo, usualmente con un borde claro a lo largo del margen superior. Sobre el cuerpo el color consiste en dos series de manchas triangulares oscuras arregladas por sus puntas hacia la línea media y sus bases orientadas hacia abajo. Estas manchas pueden estar situadas opuestas una y otra, o pueden estar alternadas, en

aparición de zig-zag. Los bloques son generalmente claros en sus centros y tienen comúnmente los bordos claros. Manchones de escamas oscuras pueden estar embebidas dentro de los bloques, especialmente en los ápices. El vientre es crema o grisáceo, con una fusión de pigmentos oscuros. Una serie de manchas oscuras se extiende sobre a los lados de las escamas del vientre. En juveniles la punta de la cola es amarillenta o amarillo naranja, supuestamente su uso es de cebo caudal.

Las nauyacac, como comúnmente se les conoce, se encuentran ampliamente distribuidas en la Reserva, principalmente en las zonas abiertas y perturbadas. Es frecuente encontrarlas atravesadas en las brechas al acecho de los roedores. Son de hábitos terrestres y preferentemente nocturnos aunque se les puede encontrar en el día.

Crotalus durissus
(Fig. 73)
Cascabel/Tzab can

Esta serpiente es venenosa, grande, de cuerpo fuerte. Los machos pueden alcanzar un tamaño total de hasta 2 m. La cabeza es ancha, triangular en aspecto dorsal, y distinta del cuello. Tiene un poro profundo entre el ojo y el hocico. Los ojos son algo grandes, con pupilas verticalmente elípticas.

El color es café claro, grisáceo o amarillento, con una serie de manchas a media espalda en forma de diamante de color café oscuro. Las manchas tienen sus centros claros, bordeadas de blanco o crema. Hay manchas triangulares café oscuro presentes a los lados del cuerpo. Estas manchas están bordeadas de crema o blanco y pueden unirse con las de la espalda. El color de la parte posterior se oscurece, la cola es café o gris uniforme generalmente. La superficie de la cabeza es crema o gris con marcas café oscuras. Un par de líneas oscuras, cada una de un par de escamas de ancho, se originan al nivel de los ojos y pasa sobre la porción anterior del cuerpo. El cuello y el vientre son crema, café claro o gris. Las escamas de la punta de la cola son café oscuro o gris. Se caracteriza por presentar un cascabel que suena cada vez que se siente en peligro o es atacada.

Esta especie se localizo principalmente en zonas poco perturbadas, aunque es común verla en áreas de cultivo. Se encuentra bien distribuida en la Reserva, son de hábitos nocturnos principalmente.

LITERATURA CITADA

- Calderón M., R. R. 1999. Los reptiles de la Reserva de la Biosfera de Calakmul, Campeche, México. Tesis profesional. Facultad de Biología, Universidad Michoacana de San Nicolás de Hidalgo. Morelia, Michoacán, México. 113 PP.
- Casas Andreu, G. y C. J. McCoy. 1979. Anfibios y Reptiles de México. Limusa. México. 87 pp.
- Casas-Andreu G., F. Méndez-De la Cruz, J.L. Camarillo. 1996. Anfibios y reptiles de Oaxaca. Lista, distribución y conservación. Acta Zoológica Mexicana (n.s.) 69: 1-35.
- Duellman E.W. 1965. Amphibians and reptiles from the Yucatán Peninsula, México. Press Harry (Bud). Timber Lake. State printer, Topeka, Kansas.
- Flores-Villela, O. 1993. Herpetofauna Mexicana. Carnegie Mus. Nat. Hist. Spec. Publ.17.iv + 73 pp.
- Flores-Villela O., F. Mendoza Q., G. González P. 1995. Recopilación de las claves para la determinación de anfibios y reptiles de México. Publ. Esp. del Mus. de Zool. No. 10 UNAM. Facultad de Ciencias. Depto. De Biología. México 285 pp.
- Lee, J. C. 1996. The Amphibians and Reptiles of the Yucatán Peninsula. Cornell Univ. Press. Ithaca and London. xii + 500 pp.
- Lieb C.S. 1986. Clave para las lagartijas Anolis de Veracruz, México. University of Texas. USA. 2pp.
- Pérez-Higareda G. & H.M. Smith. 1991. Ofidiofauna de Veracruz. Análisis taxonómico y Zoogeográfico. Inst. de Biol. Publ. Esp. 7. UNAM. México. 122 PP.
- Smith H.M. 1938. Notes on reptiles and amphibians from Yucatán and Campeche, México. University of Michigan Press. An Arbor, Michigan, USA. 22 pp.
- Smith H.M. & E. Taylor. 1954. An annotated check list and key to the snakes of Mexico. Smithsonian Institution. United States National Museum. N 187. 239 PP.

FIGURAS

Fotografías de J. Rogelio Cedeño-Vázquez, excepto deonde se indica de otro modo.



Fig. 1. *Crocodylus moreletii*



Fig.2. *Claudius angustatus*



Fig. 3. *Staurotypus triporcatus*



Fig. 4. *Kinosternon creaseri*



Fig.5. *Kinosternon lecostomum*



Fig. 6. *Kinosternon scorpioides*



Fig. 7. *Rhinochelys areolata*



Fig. 8. *Terrapene carolina*



Fig. 9. *Trachemys scripta*



Fig.10. *Basiliscos vittatus*



Fig. 11. *Corytophanes cristatus*



Fig. 12. *Corytophanes hernandezii*



Fig. 13. *Laemanctus longipes*



Fig. 14. *Laemanctus serratus*



Fig. 15. *Coleonyx elegans*



Fig. 16. *Hemidactylus frenatus*



Fig. 17. *Sphaerodactylus glaucus*



Fig 18. *Thecadactylus rapicaudus*



Fig. 19. *Ctenosaura defensor*



Fig. 20. *Sceloporus chrysostictus*



Fig. 21. *Sceloporus lundelli*



Fig. 22. *Anolis biporcatus*



Fig. 23. *Anolis lemurinus*



Fig. 24. *Anolis pentaprion*



Fig. 25 *Anolis rodriguezii*



Fig. 26 *Anolis sagrei*



Fig. 27. *Anolis sericeus*



Fig. 28. *Anolis tropidonotus*



Fig. 29. *Eumeces schwartzei* (Lee, 1996)



Fig. 30. *Eumeces sumichrasti*



Fig. 31. *Mabuya brachypoda*



Fig. 32. *Sphenomorphus cherriei*
(Campbell, 1998)



Fig. 33. *Ameiva undulata*



Fig. 34. *Cnemidophorus angusticeps*



Fig. 35. *Cnemidophorus deppii*
Foto de H. Behena-Basave



Fig. 36. *Typhlops microstomus*



Fig. 37. *Boa constrictor*



Fig. 38. *Coniophanes imperialis*



Fig. 39. *Coniophanes schimidti*



Fig. 40. *Dipsas brevifacies*



Fig. 41. *Dryadophis melanolomus*



Fig. 42. *Drymarchon corais*



Fig. 43. *Dryobius margaritiferus*



Fig. 44. *Elaphe flavirufa*



Fig. 45. *Ficimia publia*



Fig. 46. *Imantodes cenchoa*



Fig. 47. *Imantodes gemmistratus*



Fig. 48. *Imantodes tenuissimus*



Fig. 49. *Lampropeltis triangulum*



Fig. 50. *Leptodeira frenata*



Fig. 51. *Leptodeira septentrionalis*

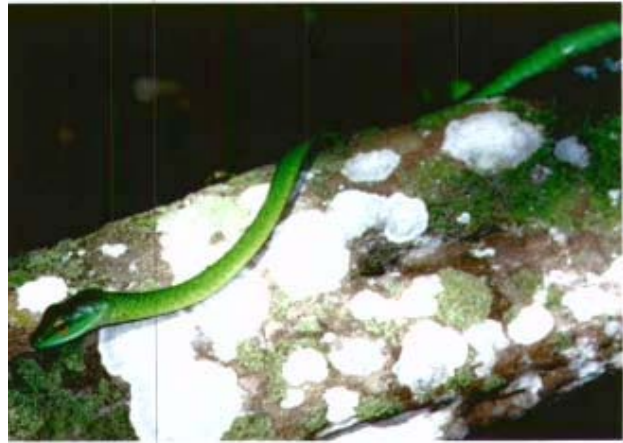


Fig. 52. *Leptophis ahaetulla*



Fig. 53. *Leptophis mexicanus*



Fig. 54. *Ninia sebae*



Fig. 55. *Oxybelis aeneus*



Fig. 56. *Oxybelis fulgidus*



Fig. 57. *Pliocercus elapoides*



Fig. 58. *Pseustes poecilonotus*



Fig. 59. *Senticolis triaspis* (Lee, 1996)



Fig. 60. *Sibon fasciata*



Fig. 61. *Sibon nebulata*



Fig. 62. *Sibon sanniola*



Fig. 63. *Sibon sartorii*



Fig. 64. *Spilotes pullatus* (Alvarez del Toro, 1986)



Fig. 65. *Symphimus mayae*



Fig. 66. *Tantillita lintoni*.
Foto de H. Bahena-Basave



Fig. 67. *Tantillita canula* (Campbell, 1998)



Fig. 68. *Thamnophis marcianus*



Fig. 69. *Xenodon rabdocephalus*



Fig. 70. *Micrurus diastema*



Fig. 71. *Agkistrodon bilineatus*



Fig. 72. *Bothrops asper*



Fig. 73. *Crotalus durissus*